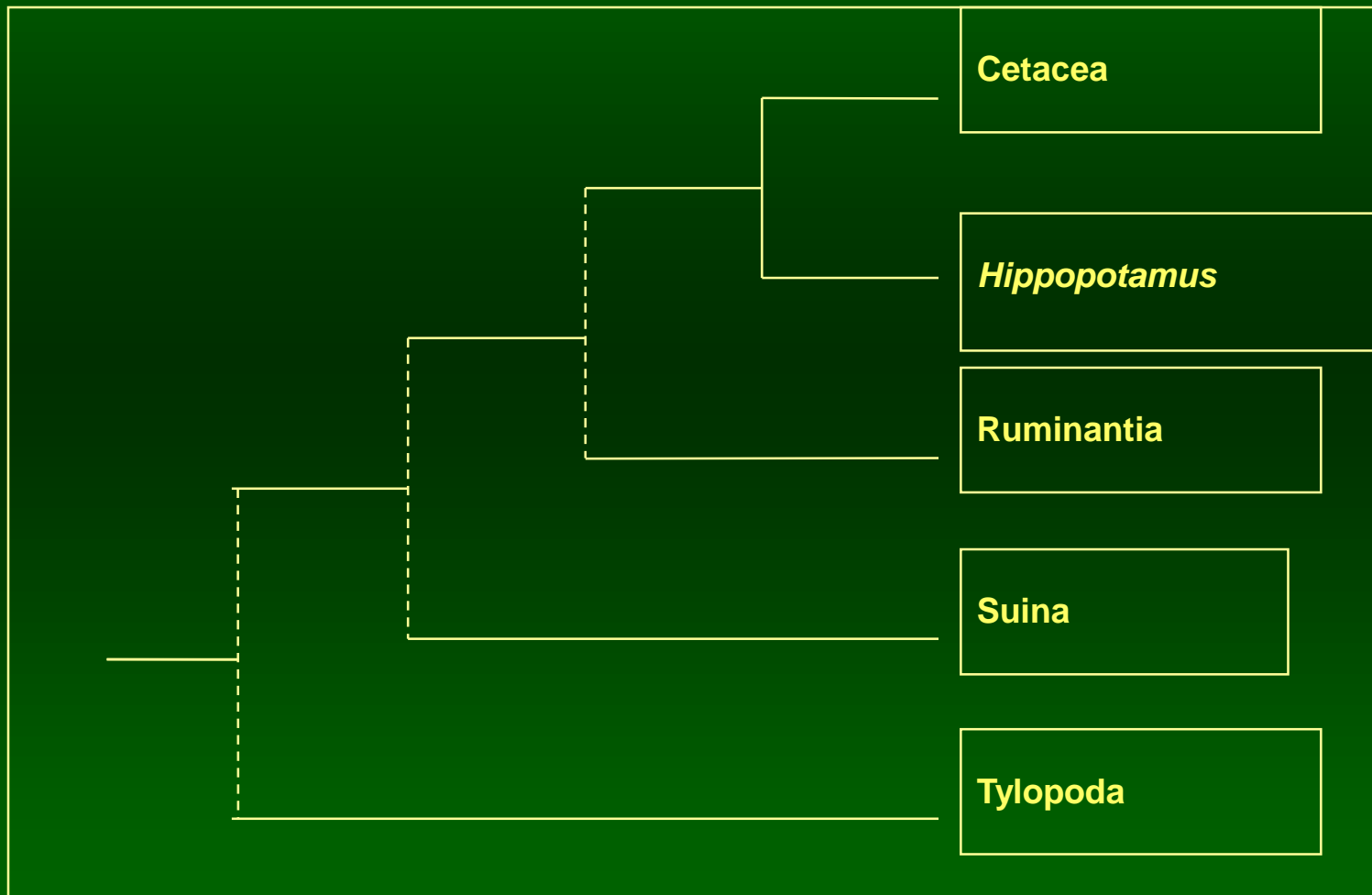


# Řád: sudokopytníci (Artiodactyla)

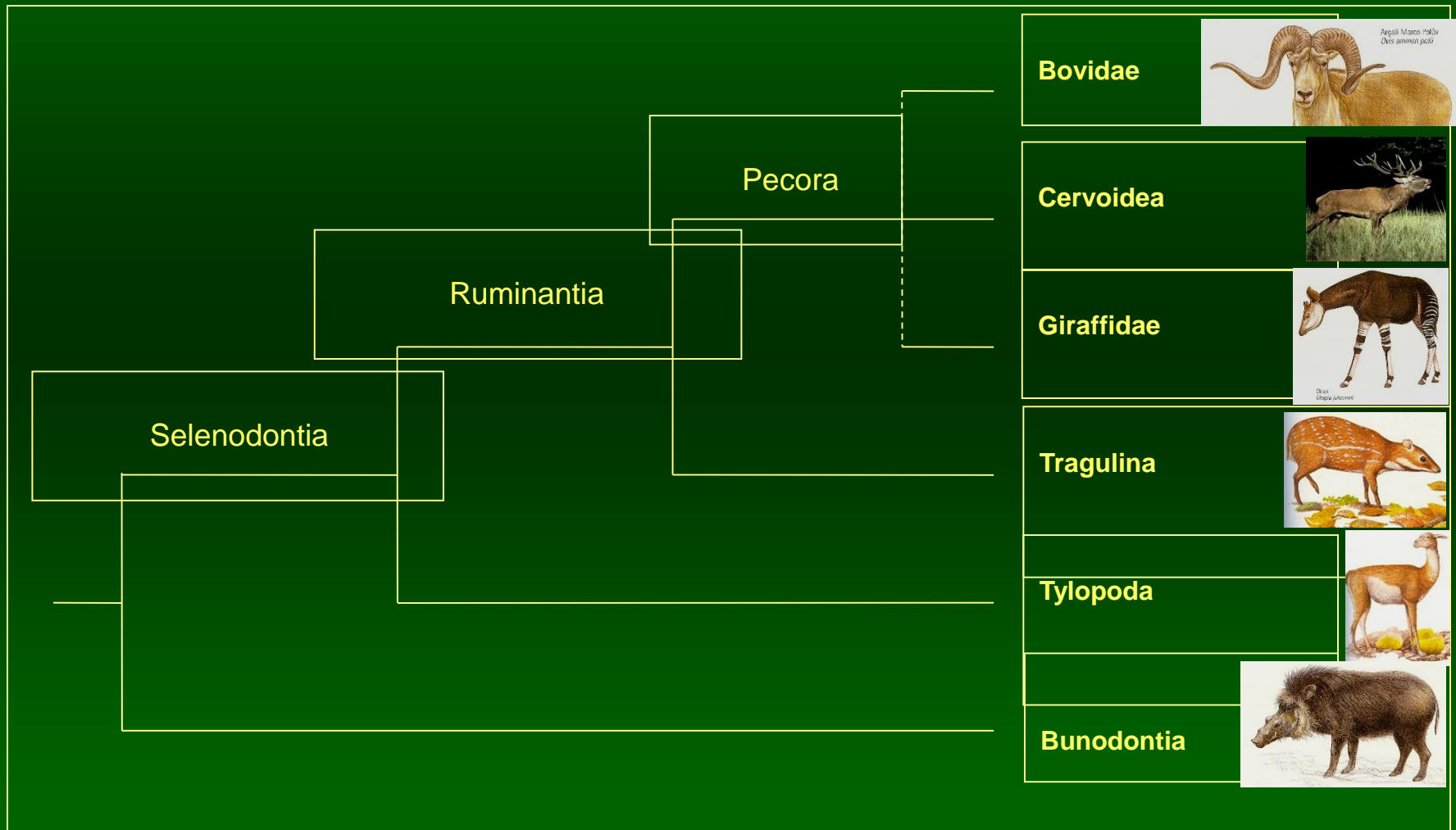
- 10 čeledí
- 220 druhů



# Fylogenetický rodokmen Cetartiodactyla



# Fylogenetický rodokmen sudokopytníků (Artiodactyla)



# Řád: Sudokopytníci - Artiodactyla

## Znaky:

- Celý svět kromě Austrálie a Antarktidy
- 220 druhů, v ČR 10
- na předních i zadních nohách nesou dva využívané prsty (3. a 4.) kopyta a mezi nimi probíhá osa končetiny, 2. a 5. prst většinou méně vyvinuty (paspárky), 1. prst (palec) zcela vymizel
- redukce loketní kosti a kosti lýtkové
- klíční kosti jsou redukovány nebo chybějí
- jednoduchý či složený žaludek
- není slepé střevo
- protáhlá lebka s užší mozkovnou, dlouhé nosní kosti, časté rohy či parohy
- 30 – 44 zubů, horní řezáky a špičáky vesměs chybějí, dolní špičáky podobné řezákům
- Březost 100 – 491 dní, 1 – 12 mlád'at

## Podřád: **nepřežvýkavci (Nonruminantia)**

Čeledi: **prasatovití (Suidae)** – 3 podčeledi, 16 až 17 druhů

**pekariovití (Tayassuidae)** – 3 druhy

**hrochovití (Hippopotamidae)** – 4 druhy

## Podřád: **velbloudi (Tylopoda)**

Čeď: **velbloudovití (Camelidae)** – 4 druhy

## Podřád: **přežvýkaví (Ruminantia)**

Čeledi: **kančilovití (Tragulidae)** – 4 druhy

**kabarovití (Moschidae)** – 4 druhy

**žirafovití (Giraffidae)** – 2 druhy

**jelenovití (Cervidae)** – 4 podčeledi, 43 druhů

**vidlorohovití (Antilocarpidae)** – 1 druh

**turovití (Bovidae)** – 9 podčeledí, 137 druhů

# ČR: 10 druhů sudokopytníků– 11,5 % fauny savců

Čeľad: prasotvití (Suidae) – 1 rod, 1 druh

rod *Sus* : prase divoké (*S. scrofa*)

Čeľad: jelenovití (Cervidae) – 2 podčeledi, 5 rodů, 6 druhů

Podčeľad: jelenci (*Odocoileinae*) – 3 rody, 3 druhy

rod *Alces* : los (*A. alces*)

rod *Capreolus*: srnec obecný (*C. capreolus*)

rod *Odocoileus*: jelenec běloocasý (*Odocoileus virginianus*)

podčeľad: jeleni (*Cervinae*) – 2 rody, 3 druhy

rod *Cervus* : jelen lesní (*C. elaphus*), sika japonský (*C. n. nippon*), sika Dybovského (*C. n. dybowskii*)

rod *Dama*: daněk evropský (*D. dama*)

Čeľad: turovití (Bovidae) – 1 podčeľad, 3 rody, 3 druhy

Podčeľad: kozy a ovce (*Caprinae*) – 3 rody, 3 druhy

rod *Capra* : koza bezoárová (*C. aeagrus*)

rod *Ovis* : muflon (*O. musimon*)

rod *Rupicapra* : kamzík horský (*R. rupicapra*)

rod *Bos* : pratur (*B. primigenius*)

rod *Bison* : zubr (*B. bonasus*)

paovce hřívnatá (*Ammotragus lervia*)

# Podřád: Nepřežvýkaví - Nonruminantia

Znaky:

- Výrazně rozlišený úplný chrup se špičáky (mohou přerůstat v kly)
- Na lebce není očnice zcela oddělena od spánkové jámy
- Bunodontní stoličky
- Jednoduchý žaludek
- Nohy nejsou nápadně dlouhé



# Čeled': Prasatovití - Suidae

## Znaky:

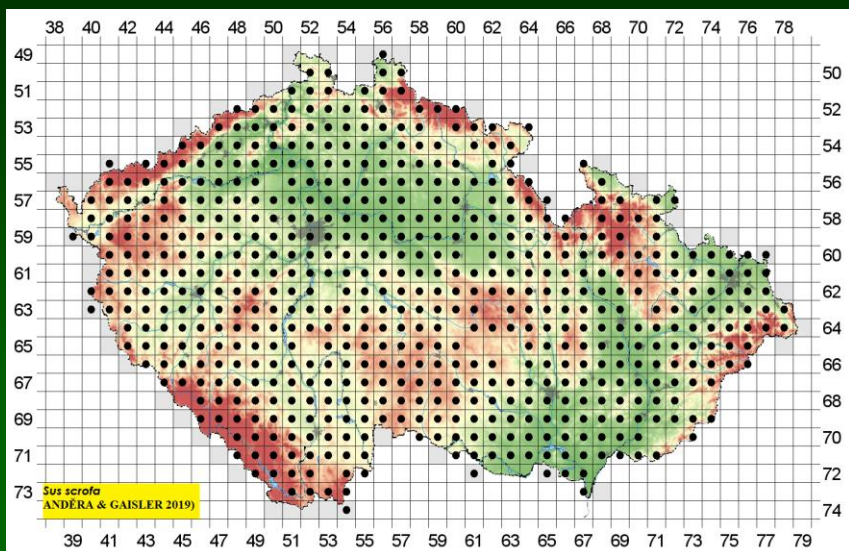
- Eurasie, Afrika, četné introdukce
- 19 druhů, v ČR 1
- mohutné zavalité tělo kryté řídkou, tuhou srstí, poměrně krátké nohy, protáhlá hlava, malé oči, pohyblivý rypák
- hlavní smysly: hmat, čich a sluch
- všežravci
- jednoduchý žaludek – předžaludková a žláznatá část
- v měkkém a bahnitém terénu využívají i silnější 2. a 5. prst
- lebka má nápadně prodlouženou obličejovou část, stále dorůstající špičáky (větší u samců)
- 34 – 44 zubů
- společenský způsob života – tlupy, staří samci – samotáři

Prase divoké (*Sus scrofa*)

# Prase divoké (*Sus scrofa*)

G 40-200 kg, LC120-200 cm, LCd 20-40 cm,  
AC 60-110 cm

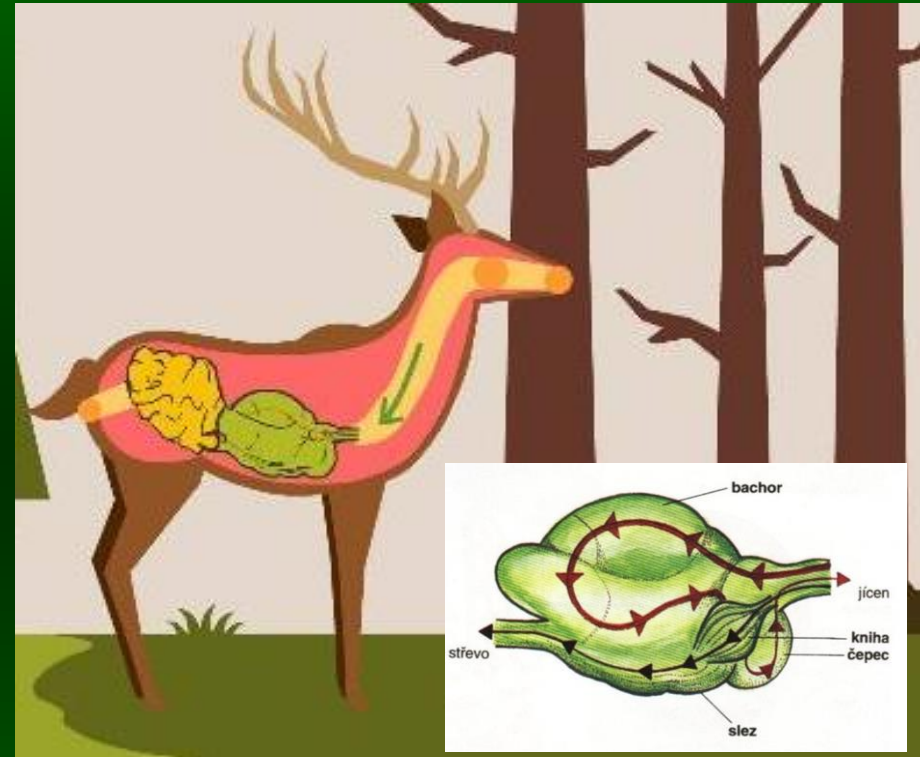
- staří samci samotáři, samice s potomky v rodinných tlupách
- potrava: typický všežravec
- říje: převážně listopad až leden
- březost: 13-20 týdnů
- počet mlád'at: 3-12
- původně celodenní aktivita, v současnosti soumravná a noční



# Podřád: Přežvýkaví - Ruminantia

## Znaky:

- Výhradní býložravci
- Složený žaludek (symbiotičtí prvoci, bakterie a houby)
- Předžaludky (bachor, čepec, kniha), vlastní žaludek (slez)
- Oproti nepřežvýkavým redukce počtu zubů až na 30 (turovití)
- Selenodontní typ zubů
- Potravní strategie: okusovači, spásači, oportunisté
- Nohy jsou nápadně dlouhé
- Charakteristicé trvalé kožní deriváty - rohy (turovití) a opakovaně vyrůstající kostěné parohy (jelenovití)



# Čeled': Jelenovití - Cervidae

## Znaky:

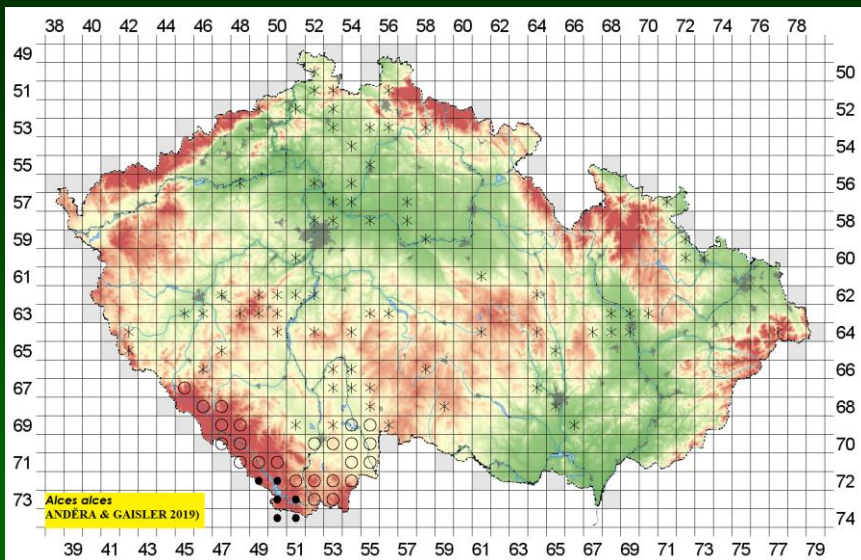
- Eurasie, severní Afrika a Amerika, vysazen i v Austrálii
- 51 druhů, v ČR 6
- vesměs každoročně obnovované kostěné parohy u samců (u sobů i samice)
- předoční, patní a meziprstní pachové žlázy
- jediná kanonová kost (srůst záprstních a zánártních kostí 3. a 4. prstu), u 2. a 5. prstu zadní končetiny zcela vymizely a u přední končetiny jsou výrazně omezeny
- chybí žlučník
- 2 páry mléčných bradavek, mláďata většinou skvrnitá
- 32 nebo 34 zubů, dolní špičáky se podobají řezákům a mají stejnou funkci, stoličky selenodontní nebo brachydontní
- u většiny druhů polyginie (mnohoženství)
- telemetakarpání a pleziometakarpální druhy

Jelen evropský (*Cervus elaphus*), sika (*C. nippon*), daněk evropský (*Dama dama*), los (*Alces alces*), srnec obecný (*Capreolus capreolus*), jelenec běloocasý (*Odocoileus virginianus*).

# Los (*Alces alces*)

G 240-600 kg, LC 190-280 cm, LCd 7-13 cm,  
AC 150-220 cm

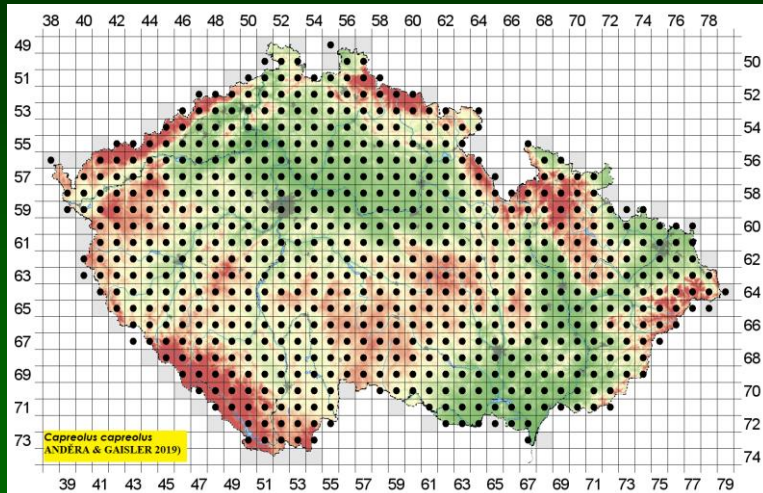
- Samotářský způsob života
- potrava: typický okusovač, ale i vodní rostliny
- říje: převážně srpen a září
- březost: 35-38 týdnů
- počet mlád'at: 1-2
- soumravná aktivita



# Srnc obecný (*Capreolus capreolus*)

G 10-35 kg, LC 90-140 cm, LCd 2-3 cm,  
AC 60-90 cm

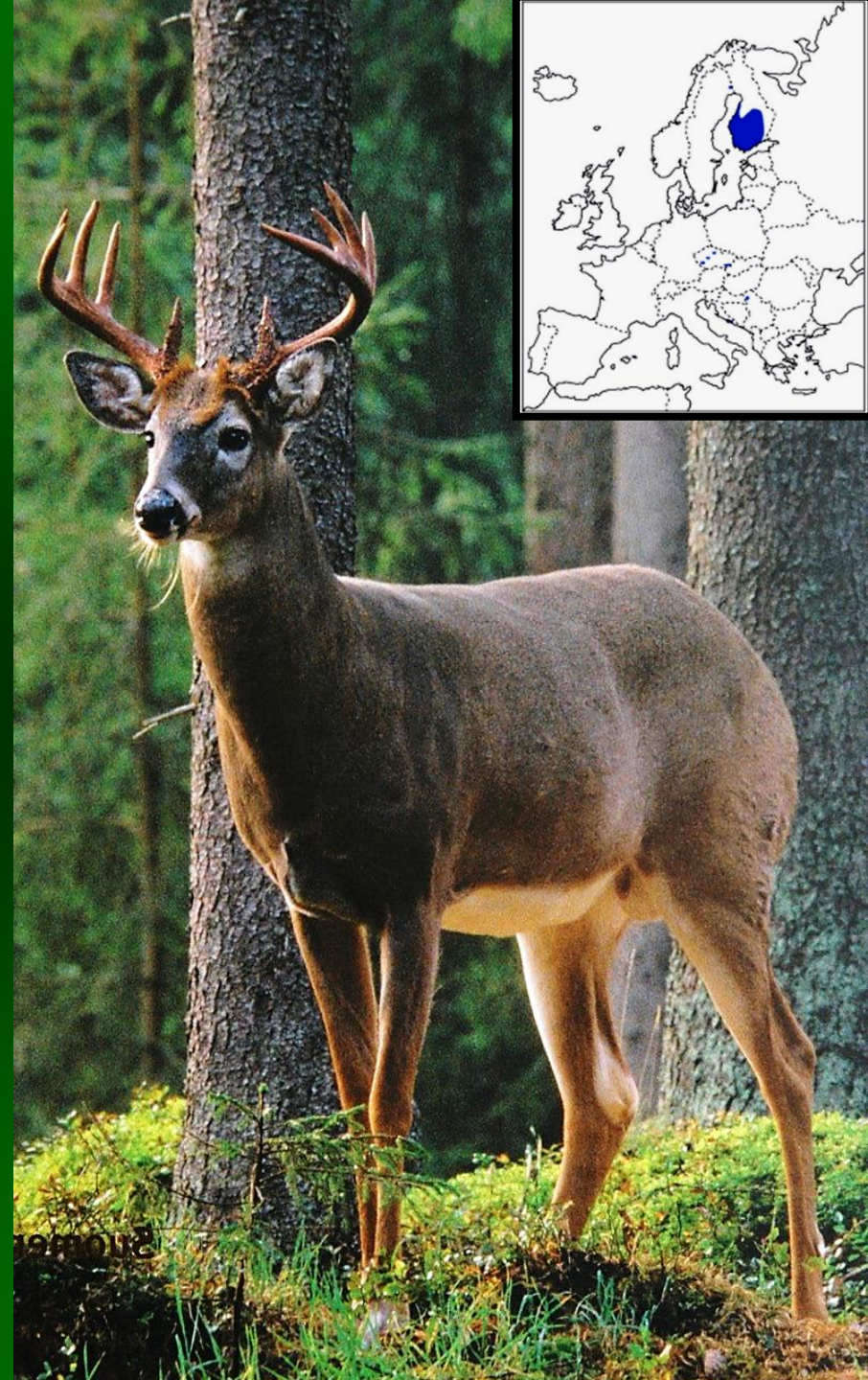
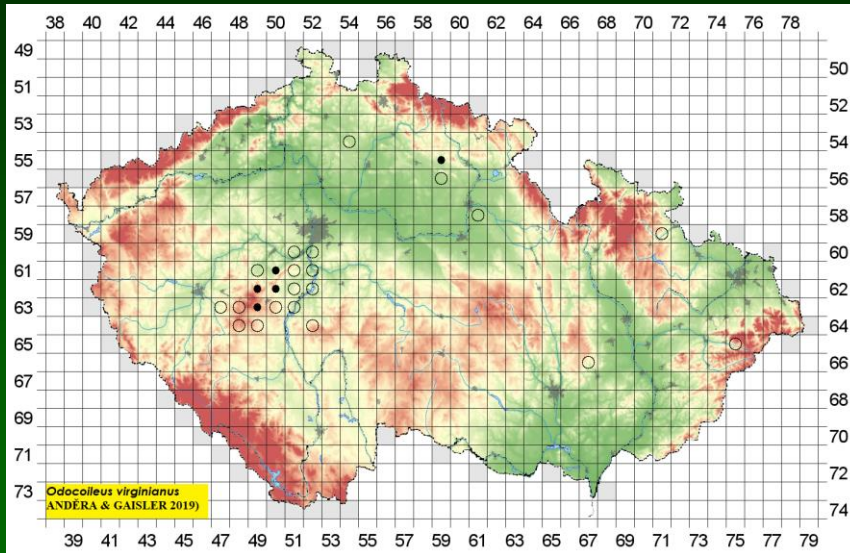
- usedlý způsob života, v zimě se združuje do různě velkých skupin
- potrava: typický okusovač
- říje: červenec až srpen, samec se postupně páří s více samicemi
- březost: latentní 40-41 týdnů
- počet mláďat: 1-2
- soumravná aktivita



# Jelenec běloocasý (*Odocoileus virginianus*)

G 30-70 kg, LC 160-210 cm, LCd 25-35 cm,  
AC 80-100 cm

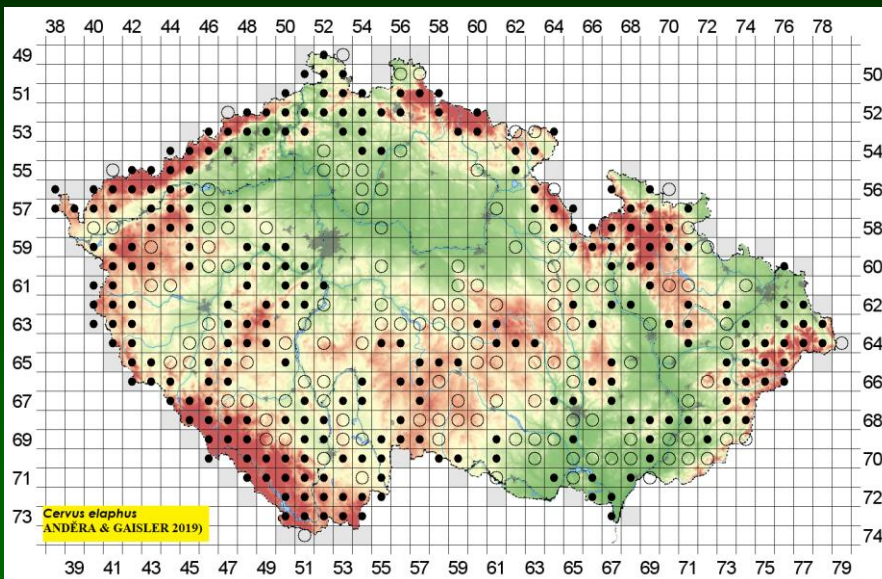
- nepůvodní druh dovezený ze Severní Ameriky
- samci samotářští, samice rodinné tlupy
- potrava: převládá strategie okusovače
- říje: říjen až prosinec
- březost: 26-30 týdnů
- počet mláďat: 1-2
- soumravná aktivita



# Jelen evropský (*Cervus elaphus*)

G 60-250 kg, LC 150-250 cm, LCd 12-15 cm,  
AC 90-150 cm

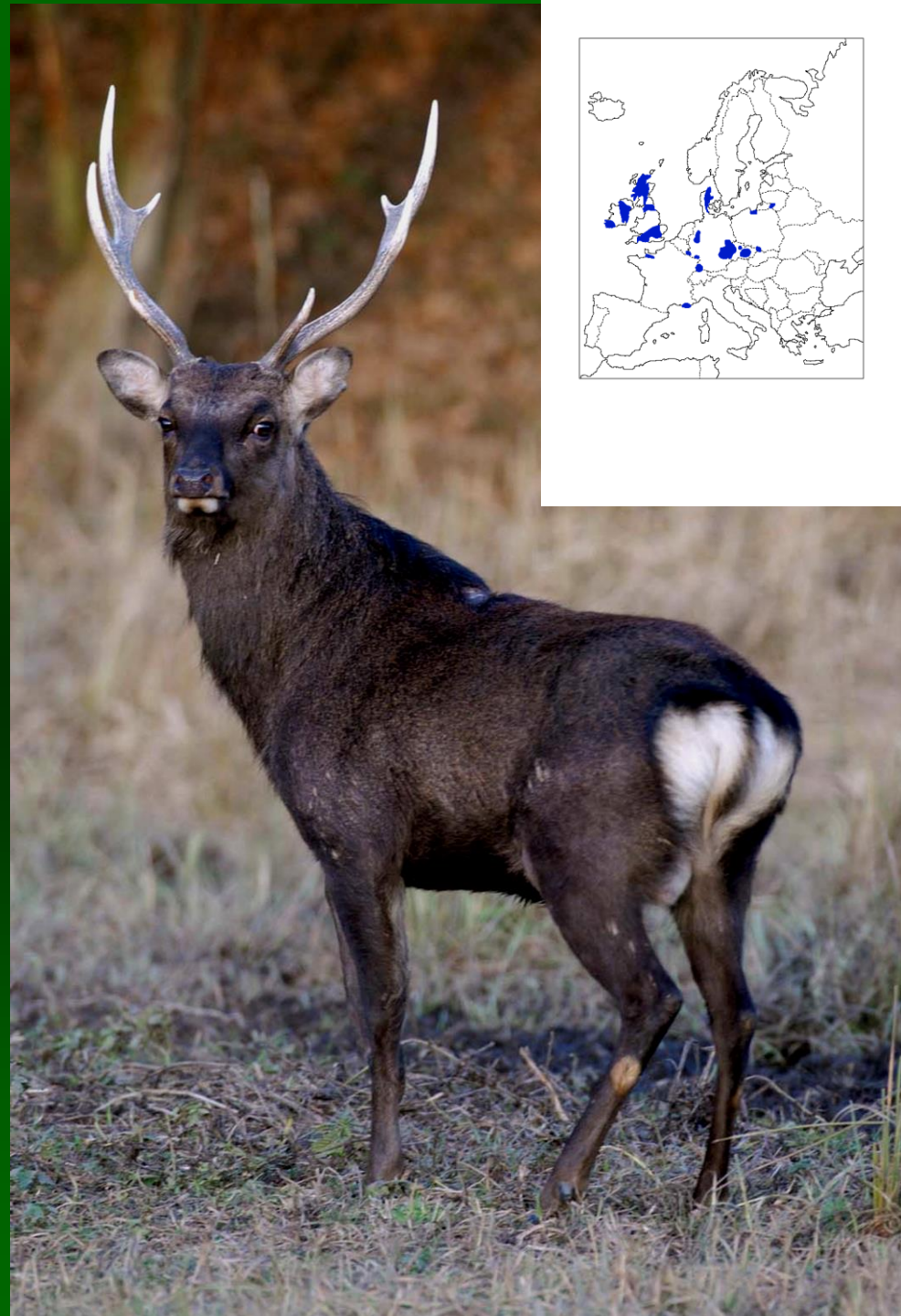
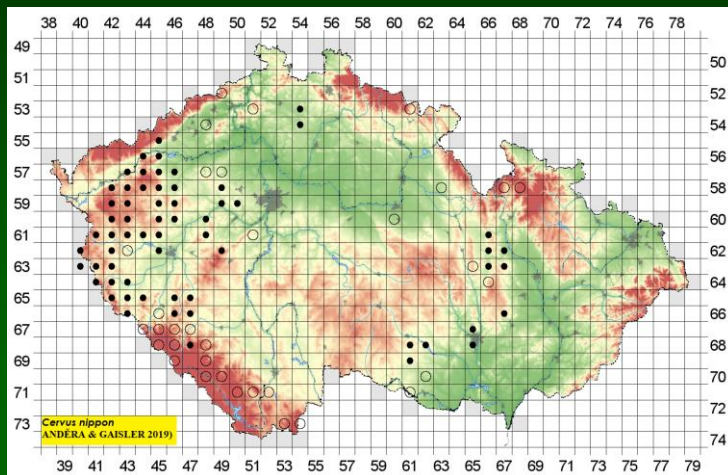
- staří samci samotářští, mladí v mládežnických tlupách, samice v rodinných tlupách
- potrava: oportunistická strategie
- říje: září a říjen (samci mají harémy)
- březost: 8 měsíců
- počet mláďat: 1-2
- soumravná aktivita



# Sika (*Cervus nippon*)

G 28-60 kg, LC 110-160 cm, LCd 7-30 cm,  
AC 70-100 cm

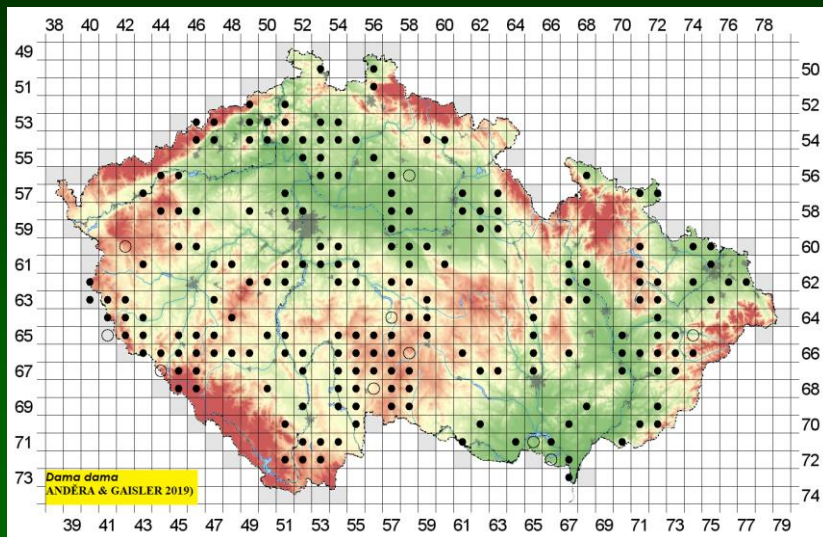
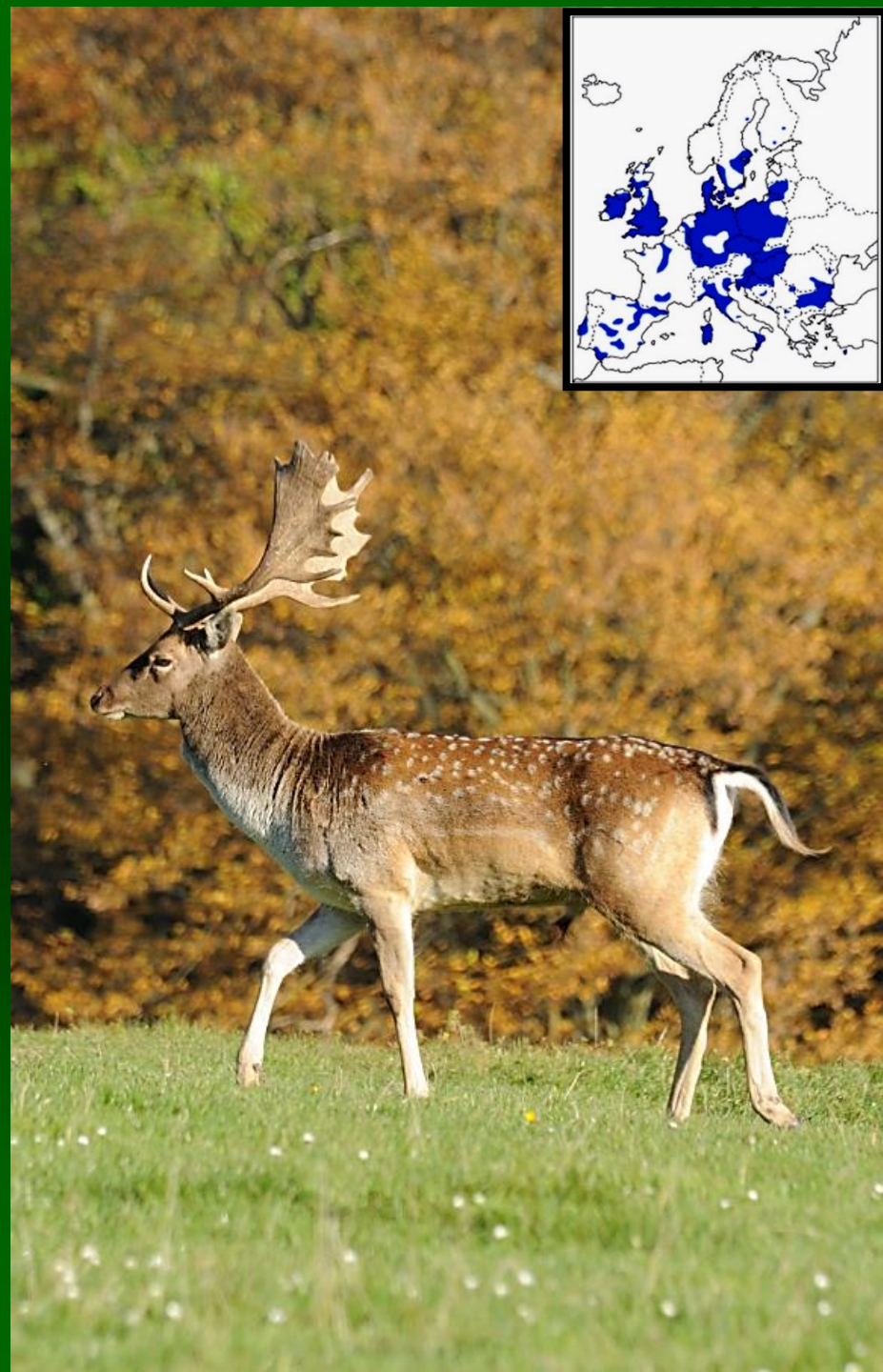
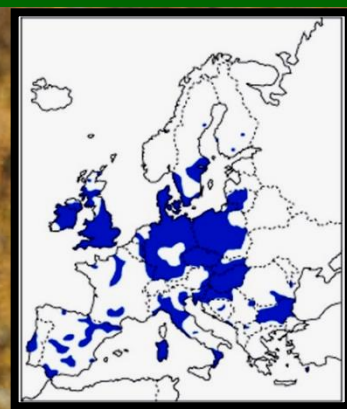
- nepůvodní druh z východní Asie
- sika japonský (*C.n.nippon*) a s. Dybovského (*C.n.dybowskii*)
- křížení s jelenem evropským
- samotářský způsob života, v zimě různě velké tlupy
- potrava: oportunistická strategie
- říje: říjen a listopad (leky)
- březost: 210-223 dnů
- počet mlád'at: většinou pouze 1
- soumravná a noční aktivita



# Daněk evropský (*Dama dama*)

G 30-100 kg, LC 110-170 cm, LCd 15-20 cm,  
AC 70-110 cm

- nepůvodní druh ze Středomoří
- staří samci samotářští, mladí v mládežnických tlupách, samice v rodinných tlupách
- potrava: oportunistická strategie
- říje: říjen a listopad (leky)
- březost: 32-33 týdnů
- počet mlád'at: 1-2
- soumravná a noční aktivita



# Čeled': Turovití - Bovidae

## Znaky:

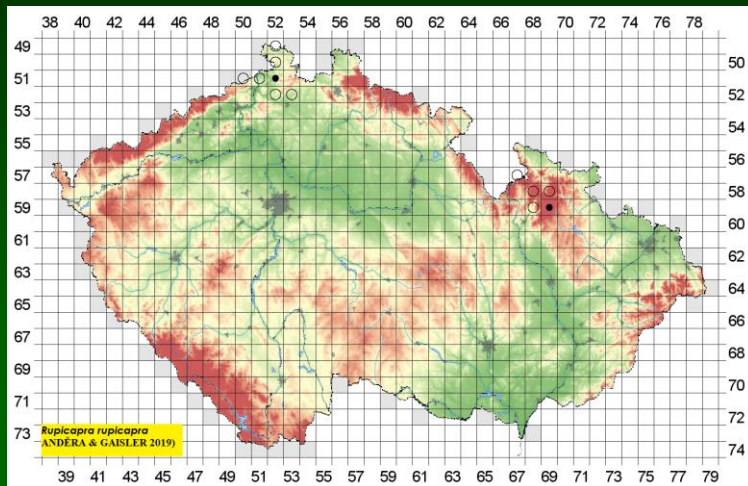
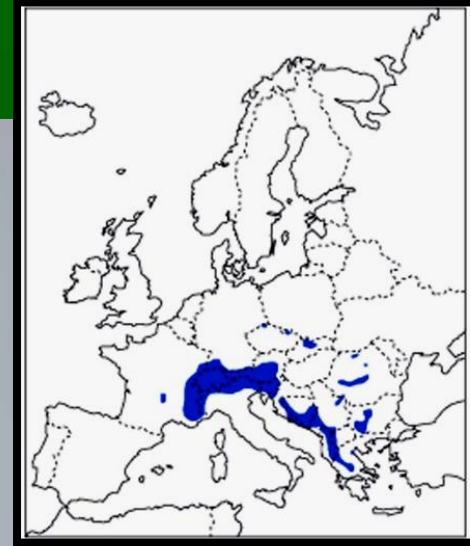
- Dnes víceméně celý svět, původně jen Eurasie, Afrika a Severní Amerika
- 140 druhů, v ČR 4
- 2 kg – více než 1000 kg
- rohy – stále dorůstající rohovinové pouzdro (toulec) na kostěném výběžku čelní kosti - vesměs obě pohlaví
- největší redukce kosti loketní a lýtkové, zachován většinou jen 3. a 4. prst, jejichž poslední články jsou pokryty rohovinou – tvar kopyt (paznehty, spárky), výjimečně je zachován rudimentární 2. a 5. prst – většinou zcela vymizely
- 30 – 32 zubů
- vymizely horní řezáky a špičáky, stoličky většinou selenodontní
- žlučník většinou vytvořen
- 1 – 2 páry bradavek

Kamzík horský (*Rupicapra rupicapra*), muflon (*Ovis musimon*), koza bezoárová (*Capra aegagrus*) zubr (*Bison bonasus*), pratur (*Bos primigenius*)

# Kamzík horský (*Rupicapra rupicapra*)

G 20-50 kg, LC 90-140 cm, LCd 3-8 cm,  
AC 70-90 cm

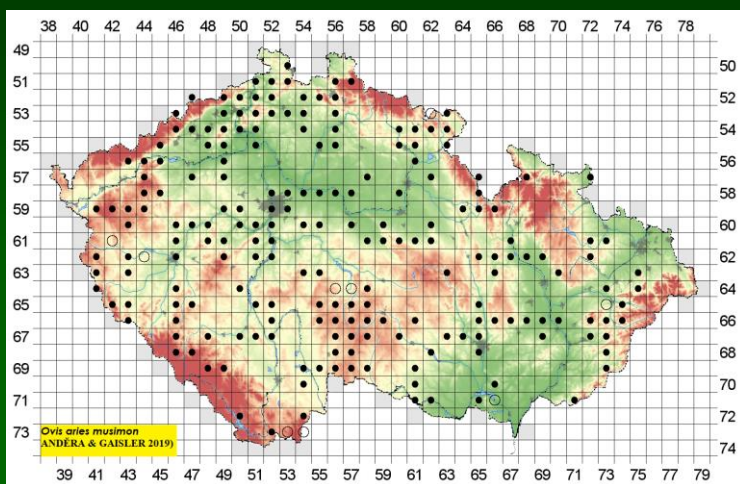
- nepůvodní druh dovezený z Alp
- staří samci samotářští, mladí v mládežnických tlupách, samice v rodinných tlupách
- potrava: oportunistická strategie
- říje: listopad a prosinec
- březost: 26 týdnů
- počet mlád'at: většinou pouze 1
- denní aktivita



# Muflon (*Ovis musimon*)

G 20-60 kg, LC 80-130 cm, LCd 6-15 cm,  
AC 60-90 cm

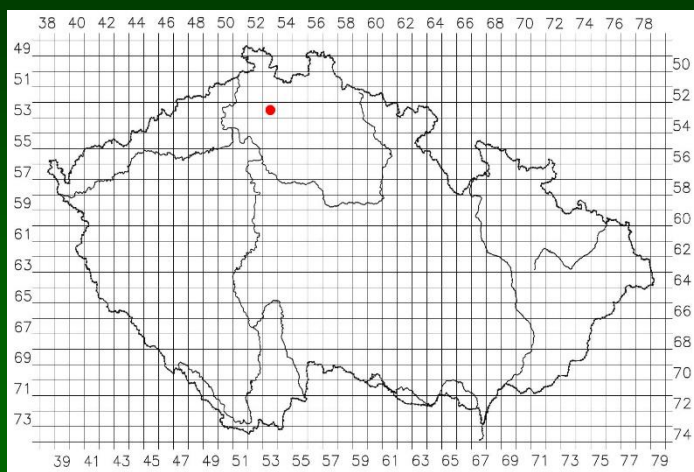
- téměř jistě zdivočelá domácí ovce která se dostala ve starověku do Středomoří a v historické době introdukována do střední Evropy
- celoročně smíšené tlupy
- potrava: typický spásač
- říje: listopad a prosinec
- březost: 22 týdnů
- počet mlád'at: 1-2
- denní a soumravná a aktivita



# Koza bezoárová (*Capra eagagrus*)

G 25-95 kg, LC 120-160 cm, LCd 15-20 cm,  
AC 60-100 cm

- v Evropě nepůvodní druh z Malé Asie
- při introdukci v ČR požití kříženci s k. domácí (ČR pouze v jedné oboře)
- život v rodinných tlupách
- potrava: typický spásač
- říje: září a říjen
- březost: 21-22 týdnů
- počet mlád'at: 1-2
- pouze denní a aktivita



# Zubr (*Bison bonasus*)

G 350-1000 kg, LC 210-350 cm, LCd 30-80 cm,  
AC 150-200 cm

- v Evropě ve volnosti vyhuben
- úspěšný záchranný program zoologických zahrad a navrácení do přírody
- v ČR pouze chovy v zajetí
- stádový způsob života pouze staří samci samotáři
- potrava: převážně spásač
- říje: srpen až říjen
- březost: 254-267 dní
- počet mláďat: většinou pouze 1
- denní, soumravná i noční aktivita



# Pratur (*Bos primigenius*)

- Původně rozšířen na většině území Eurasie
- poslední jedinec v Evropě uhynul v zajetí v roce 1627 v Polsku.
- na území ČR byl hojný ještě v neolitu, nejmladší doklady pochází z 10.-13. století
- důvodem vyhubení nadměrný lov.
- v 20. století zpětné vyšlechtění v Německu a Nizozemí
- v ČR chovy v zajetí

