



# LISTY Z LESA

Informační magazín  
Fakulty lesnické a dřevařské ČZU v Praze

ročník 2026



## MYKOKOMPOZITY

Izolační materiál  
z mycelia hub

## STAVBY S VŮNÍ DŘEVA

Nový dokumentární film  
o moderních dřevostavbách v ČR

## CELOPLOŠNÁ DETEKCE SOUŠÍ

Spolupráce s KRNAP



**Fakulta lesnická a dřevařská (FLD)** je jednou ze šesti fakult České zemědělské univerzity (ČZU) v Praze. ČZU je třetí největší univerzitou v Praze s unikátním „zeleným“ uceleným kampusem, který disponuje veškerými službami na jednom místě (koleje, menza, restaurace, bufety, bary, knihovna, studovna atp.). Kampus se nachází na severozápadním okraji metropole v klidné čtvrti Suchdol a patří k **nejekologičtějším univerzitním kampusům na světě**. Spojení do centra města je rychlé, autobusem je možné se za deset minut dostat pohodlně na dosah centra Prahy. FLD ČZU je tvořena třemi moderními budovami, konkrétně budovou FLD, Dřevařským pavilonem a výukovým High-tech pavilonem.

Naše fakulta poskytuje kvalitní vysokoškolské vzdělání v programech zaměřených na udržitelné lesní hospodaření při změně klimatu s důrazem na plnění ekosystémových služeb, komplexní management zvěře s péčí o její životní prostředí, moderní metody uchovávání přírodnin a preparace živočichů, péči o zeleň v urbanizovaném prostředí, využívání dřeva jako obnovitelné suroviny a materiálu budoucnosti a konstrukci dřevěných

výrobků a staveb. Fakulta působí také jako **mezinárodní vědecko-výzkumné pracoviště** a klade velký důraz na to, aby výsledky výzkumu okamžitě pomáhaly **v lesnické a dřevařské praxi** a dostávaly se do uznávaných odborných časopisů, na konference, kongresy, ale i do osvětových pořadů v médiích.

**Interaktivní a moderní výuka** probíhá v nových prostorách, ve kterých se nachází špičkově vybavené výukové laboratoře a učebny. Studenti si tak mohou teoreticky získané znalosti přeměnit v praktické dovednosti v nejmodernějších laboratořích, dílnách, ale i terénu. Studium je třístupňové, po absolvování tříletého bakalářského studia (Bc.) je možné pokračovat navazujícím dvouletým magisterským studiem (Ing.) a následně čtyřletým doktorským studijním programem (Ph.D.). Cílem fakulty je vychovávat odborníky pro **lesnictví a dřevařství budoucnosti**. V současnosti na fakultě studuje v bakalářských a magisterských studijních programech téměř 2000 studentů ze 17 různých zemí.

[www.fld.czu.cz](http://www.fld.czu.cz)

## Obsah

Věda nás baví	4
Co u nás najdete	14
Podcasty	18
Aplikované výstupy	20
Rozhovory se studenty	24
Rozhovory s absolventy	30
Soutěž Stavby s vůní dřeva	42
Lesovna FLD	48
Víte, že...	52
Pomáháme	54
Vaříme ze zvěřiny	56
Chvilka relaxu	60
Pro děti	64
Co u nás můžete studovat?	70

**Název magazínu:** Listy z lesa

**Náklad:** 1500 ks

**Vydavatel:** Marketingové oddělení FLD ČZU v Praze

**Zdroj fotografií:** Autoři článků a Archiv FLD; fotografie jsou chráněny autorským právem a jejich kopírování, skenování a jiné formy reprodukce jsou zakázány.

## Úvodní slovo



Vážení čtenáři,

jsm velice rád, že právě čtete další číslo magazínu Listy z lesa, který naše fakulta od roku 2022 vydává s cílem představit široké veřejnosti, jak moderní a zároveň atraktivní je lesnicko-dřevařský obor. Jako veřejná vysoká škola považujeme za nezbytné důsledně plnit naše poslání, jehož součástí je kromě vzdělávací a vědecko-výzkumné činnosti také předávání poznatků do praxe, komunikace s veřejností a společenská odpovědnost.

Lesy plní v naší krajině mnoho funkcí a jsou důležité pro kvalitu života lidí. Mají schopnost zadržovat vodu, ochlazovat krajinu a poskytovat další důležité ekosystémové služby. Les je také zdrojem jedinečné trvale obnovitelné přírodní suroviny – dřeva. Dřevo a výrobky z něj mají velký přínos ve spojitosti např. s vázáním oxidu uhličitého, klimatickou změnou, šetrným, udržitelným a zdravým bydlením. Úkolem lesníků je tak zajistit k přírodě šetrné hospodaření s lesy, které budou klimaticky odolné, stabilní a budou plnit všechny funkce, které od nich veřejnost vyžaduje.

Z tohoto důvodu naše studenty vzděláváme v oblastech zaměřených na udržitelné lesní hospodaření při změně klimatu s důrazem na plnění ekosystémových služeb lesa, komplexní management zvěře s péčí o její životní prostředí, moderní metody uchovávání přírodnin a preparace živočichů, péči o zeleň v urbanizované krajině, využívání dřeva jako obnovitelné suroviny a materiálu budoucnosti a na konstrukci dřevěných výrobků a staveb.

Jsem proto rád, že se naše fakulta významně podílela na přípravě strategického materiálu státu s názvem Surovinová politika pro dřevo. Naše fakulta o využívání dřeva nejen mluví, ale podniká aktivní kroky pro realizaci konkrétních projektů, například výstavby výukové dřevostavby Lesovny v areálu univerzity či výroby filmu Stavby s vůní dřeva pro Prima ZOOM, který představuje realizované dřevostavby v Česku od rodinných domů po veřejné a výškové stavby.

Věřím, že si každý z vás najde v tomto čísle magazínu svou část, která vás zaujme, rozšíří obzory nebo alespoň inspiruje. Představíme vám aktuální vědecká témata – od vývoje mykokompozitů jako inovativního materiálu budoucnosti přes optimalizaci zastoupení listnatých dřevin ve smíšených porostech s cílem snížit atraktivitu smrku pro lýkožrouty až po vznik platformy pro zpracování dat o mrtvých stromech realizované ve spolupráci s KRMAP. Dozvíte se také o praktických aplikacích našich výzkumů, například o varování řidičů před střetem se zvěří v aplikaci Mapy.com. Magazín vám zároveň přiblíží zázemí našich studentů a zaměstnanců. A chybět nebudou ani odlehčenější stránky – zábava pro děti či inspirace pro přípravu zvěřiny.

Přeji příjemné čtení.

**Róbert Marušák**  
děkan

- 4 Výzkum mykokompozitů na FLD posouvá hranice dřevařských technologií
- 6 Když data o nehodách potkají vědu: Mapy.com nově varují řidiče před střety se zvěří v konkrétním čase i místě
- 7 Příležitosti pro lesnicko-dřevařský sektor z hlediska bioekonomiky
- 8 Celoplošná detekce souší v KRNAP za šest hodin: platforma umělé inteligence pro automatickou analýzu leteckých snímků
- 10 Konzervace přírodnin a taxidermie: Nový trend v souladu s tradicí

**Věda nás baví**

## Výzkum mykokompozitů na FLD posouvá hranice dřevařských technologií

Mykokompozity představují materiály, které vznikají řízeným růstem mycelia dřevokazných hub na lignocelulózovém substrátu. Mycelium hub zde funguje jako pojivo, které propojuje částice dřeva bez použití jakýchkoli lepidel. Výsledkem je lehký, porézní kompozitní materiál s velmi nízkou uhlíkovou stopou, vhodný zejména pro tepelné a akustické izolace.

Na Katedře zpracování dřeva a biomateriálů (KZDB) se rozvíjí výzkumný tým pod vedením Štěpána Hýska, který posouvá mykokompozity z laboratorní kuriozity směrem k reálné průmyslové technologii. Jako jediní na světě jsme vyvinuli metodiku výroby mykokompozitů výhradně ze dřeva a mycelia, bez přísad škrobů, obilných šrotů, mouky či jiných nutričních boosterů. Tyto boostery mohou sice urychlit růst mycelia, ale zároveň představují slepou uličku, neboť konkurují potravinovým zdrojům a činí materiál závislým na vstupech, které do dřevozpracujícího průmyslu nepatří. Naše cesta je zcela opačná, umíme vyrábět mykokompozity bez těchto urychlovačů pouze ze dřeva, a to dokonce ze dřeva recyklovaného, čímž ho zároveň i částečně dekontaminujeme. Zásadním rozdílem oproti většině světových týmů je i měřítko. Zatímco jinde zůstávají mykokompozity na úrovni malých laboratorních vzorků, nám se podařilo demonstrovat výrobu tepelně-izolačních panelů na průmyslové kontinuální lince, což jasně ukazuje, že mykokompozity mohou být plnohodnotnou součástí budoucího průmyslu, nikoli jen experimentem. Na obrázku je zachyceno kontinuální vrstvení mykokompozitu pomocí průmyslové vrstvicí stanice.

Mykokompozity zároveň nejsou jen náhradou stávajících materiálů. Umožňují technologické postupy, které u dřeva nelze použít. Typickým příkladem je biologické lepení, kdy lepená spára vzniká srůstem dvou dílů pomocí mycelia, nikoli aplikací lepidla. Další možností je řezání

rozřazeným drátem, mimořádně produktivní metoda, která je pro dřevo nepoužitelná, ale na mykokompozity ji lze aplikovat. Perspektivní je rovněž predikce vlastností vyrobených mykokompozitů pomocí AI nástrojů bez nutnosti destruktivního testování a 3D tisk, který nabízí produktivnější výrobu, než je současná výroba růstem materiálu ve formách.

Výzkum navazuje na předchozí působení Štěpána Hýska v rámci prestižního projektu MSCA na BOKU University v Rakousku a dnes pokračuje na Fakultě lesnické a dřevařské. Pro kultivaci mikroorganismů využíváme přístrojového zázemí Fakulty agrobiologie, potravinových a přírodních zdrojů ČZU. Současně je podán další evropský projekt zaměřený na výzkum mykokompozitů. O silném aplikačním i vzdělávacím potenciálu svědčí také úspěch Benjamína Petržely, který získal stříbrnou medaili v národním finále FameLab Czech Republic s tématem tepelné izolace z mykokompozitů, i rostoucí zájem studentů, kteří si v této oblasti volí bakalářské a diplomové práce.

Autor: Ing. et Ing. Štěpán Hýsek, Ph.D.



Kontinuální výroba tepelně izolačního panelu



## Když data o nehodách potkají vědu: Mapy.com nově varují řidiče před střety se zvěří v konkrétním čase i místě

**Střety se zvěří patří k dlouhodobě nejčastějším příčinám dopravních nehod na českých silnicích. Podle dat Portálu nehod došlo v letech 2010–2024 k více než 147 000 nehodám způsobeným srážkou s volně žijící zvěří, což představuje více než deset procent všech evidovaných dopravních nehod v České republice. Přesto dosud řidičům chyběl nástroj, který by je dokázal varovat nejen podle místa, ale i podle skutečného rizika v daném čase.**

Tuto mezeru nyní zaplňuje nová funkce navigace Mapy.com, která vznikla ve spolupráci Portálu nehod, Fakulty lesnické a dřevařské České zemědělské univerzity v Praze a společnosti Mapy.com. Navigace nově upozorňuje řidiče na úseky, kde podle dlouhodobých statistik dochází ke střetům se zvěří nejčastěji, a to pouze v době, kdy je pravděpodobnost srážky nejvyšší.

Analýzy Portálu nehod ukazují, že z časového hlediska k největšímu riziku dochází brzy ráno, přibližně mezi 5. a 6. hodinou a dále večer mezi 17. a 22. hodinou. Tyto špičky nehodovosti se v průběhu roku posouvají v závislosti na východu a západu slunce, přičemž zvýšená

nehodovost prakticky kopíruje střídání dne a noci. Sezónně jsou nejrizikovější měsíce duben, květen, říjen a listopad, kdy se střety se zvěří podílejí na celkové nehodovosti v každém tomto měsíci více než 12 %.

Významnou roli v projektu sehrála Fakulta lesnická a dřevařská ČZU, jejíž vědci se dlouhodobě zabývají behaviorální ekologií volně žijící zvěře. Pro potřeby projektu byla analyzována data z mezinárodních výzkumných projektů Eurodeer a Euroboar sledujících pomocí GPS obojků pohyb srnce obecného, jelena evropského a prasete divokého. Celkem bylo vyhodnoceno chování 1 070

srnců, 325 jelenů a 412 divokých prasat. Získaná data byla agregována podle hodin a měsíců a využita k vytvoření modelu denní a sezónní aktivity zvěře.

Tyto biologické modely následně společnost DataFriends integrovala do algoritmu Mapy.com. Navigace tak v reálném čase vyhodnocuje, zda se řidič blíží k rizikovému úseku právě v době zvýšené aktivity zvěře, a pouze tehdy zobrazí upozornění. Funkce je plně automatická

a dostupná také prostřednictvím systémů Android Auto a Apple CarPlay.

Nové varování tak představuje propojení dopravních dat s ekologickými a biologickými modely a nabízí řidičům cílenou formu prevence, která má potenciál snížit počet nehod způsobených střetem se zvěří.

Autor: doc. Ing. Tomáš Kušta, Ph.D.

## Příležitosti pro lesnicko-dřevařský sektor z hlediska bioekonomiky

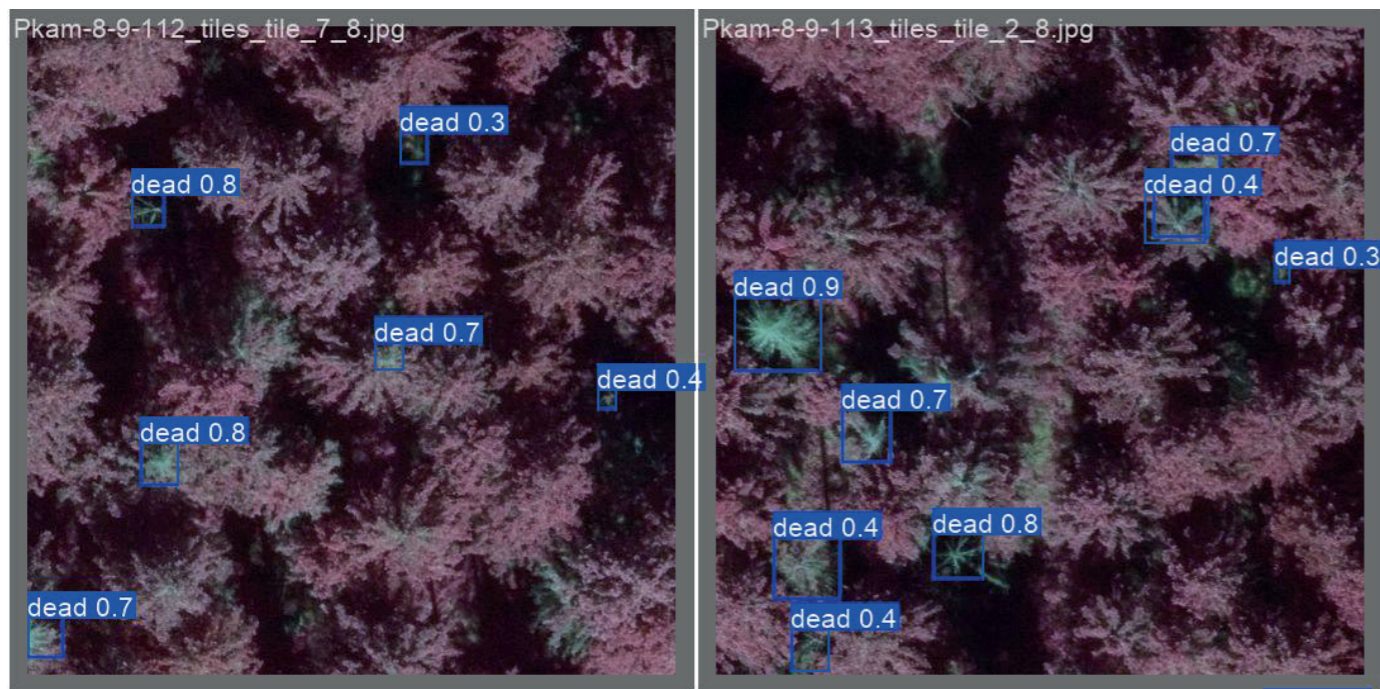
Bioekonomika představuje využívání obnovitelných biologických zdrojů k výrobě potravin, materiálů, energií i inovativních produktů. Evropská unie se tématu systematicky věnuje od roku 2012, kdy byla přijata první strategie pro bioekonomiku. V posledních letech řada členských zemí přijala národní bioekonomické strategie, ve kterých se objevují specifické priority podporující různá odvětví, mezi které patří zemědělství, potravinářství, lesnictví, ale i vzdělávání. Česká republika doposud vlastní strategii nemá.

Lesní bioekonomika představuje potenciál pro regionální rozvoj i řešení výzev spojených s adaptací lesů na klimatickou změnu. Jedná se o specifickou součást bioekonomiky zaměřenou na udržitelné využívání zdrojů s původem v lese. Nejedná se jen o využití dřeva jako suroviny, ale i o inovativní a málo známá řešení, která nachází svá uplatnění ve stavebnictví, energetice, kosmetickém a farmaceutickém průmyslu. Lesní bioekonomika tak reaguje na aktuální společenské i environmentální potřeby.

Na Katedře lesnické a dřevařské ekonomiky FLD ČZU se dlouhodobě věnujeme tématu bioekonomiky ze strategického a socio-ekonomického pohledu. V rámci fakulty se tématu věnujeme v Týmu pro lesní bioekonomiku. Petra Palátová se podílí na přípravě odborných a popularizačních materiálů, které pomáhají představovat možnosti bioekonomiky odborné i laické veřejnosti. Zaměřuje se na analýzu vývoje bioekonomiky v Evropě, komunikaci trendů a srovnání zkušeností z jiných

evropských zemí, a to i díky spolupráci s mezinárodními partnery. Právě díky sdílení tzv. příkladů dobré praxe lze lépe komunikovat potřebnost cílených strategií, vzdělávání a finanční podpory lesní bioekonomiky v ČR, které ve výsledku umožňují efektivnější využití zdrojů a zvýšení konkurenceschopnosti pracovní síly i podniků. Aktuálně na pracovišti (katedře) navazujeme např. na rozsáhlou mezinárodní spolupráci v rámci evropského projektu CEE2ACT (Podpora zemí střední a východní Evropy v rozvoji strategií a akčních plánů cirkulární bioekonomiky).

Autor: Ing. Bc. Petra Palátová, Ph.D.



## Celoplošná detekce souší v KRNP za šest hodin: platforma umělé inteligence pro automatickou analýzu leteckých snímků

Studie představuje technologickou platformu založenou na umělé inteligenci (AI) pro automatickou detekci odumřelých stromů (souší) z leteckých snímků. Celé území Krkonošského národního parku (přibližně 35 tisíc ha) bylo zpracováno během pouze šesti hodin čistého výpočetního času, přičemž výstupem je databáze přesných poloh jednotlivých souší doplněná o pravděpodobnostní skóre vyjadřující spolehlivost klasifikace.

Základem řešení je pipeline vyvinutá v prostředí Python, využívající moderní architekturu YOLO (verze YOLOv12x) pro detekci objektů. Systém je navržen jako modulární platforma: zahrnuje přípravu dat, trénování modelu, validační rozhraní a export výsledků do GIS prostředí. Trénovací množina je vytvářena manuální anotací leteckých snímků, kde jsou jednotlivé souše označeny jako referenční objekty. Model se následně učí rozpoznávat vizuální charakteristiky souší – změnu barevnosti koruny, struktury nebo absenci jehličí a podobně.

Pro validaci výsledků byla vyvinuta vlastní webová aplikace YesNo v prostředí React, která umožňuje rychlou kontrolu detekovaných objektů prostřednictvím jednoduchého uživatelského rozhraní. Tento krok výrazně zefektivňuje tvorbu validační množiny a zpětné doladování modelu. Platforma tak propojuje automatizované hluboké učení s expertním dohledem lidského odborníka.

Celý proces je navržen s důrazem na škálovatelnost a opakovatelnost. Systém je schopen zpracovávat miliony

obrazových dlaždic, paralelizovat výpočty a generovat standardizované výstupy ve formátech kompatibilních s běžnými GIS nástroji. V porovnání s manuálním vyhodnocováním, které vyžaduje měsíce až roky práce, představuje tato platforma výrazný posun směrem k automatizovanému, rychlému a provozně využitelnému monitoringu lesních ekosystémů.

AI zde nefunguje jako náhrada lidského odborníka, ale jako robustní analytická infrastruktura, která umožňuje efektivní práci s velkoobjemovými daty a poskytuje lesnické praxi rychlé a objektivní podklady pro rozhodování a jednoznačně šetří čas řádově v týdnech.

Autor: doc. Ing. Peter Surový, PhD.



# Konzervace přírodnin a taxidermie: Nový trend v souladu s tradicí

V Knihovně ČZU v Praze byla 16. ledna zahájena výstava Umění uchování přírody, která návštěvníkům představuje svět preparace, vědecké kresby a metod uchovávání přírodnin. Expozice přibližuje práci studentů a pedagogů studijního programu Konzervace přírodnin a taxidermie na Fakultě lesnické a dřevařské ČZU, který je v České republice unikátní a který kombinuje biologii, výtvarné umění i technické postupy.



Na výstavě, která potrvá do 24. dubna 2026, je k vidění zhruba 150 exponátů – od dermoplastik a plastinátů přes kosterní a entomologické preparáty až po ručně kreslené vědecké ilustrace a ilustrované etogramy zvířat. Díky tomu si návštěvníci mohou představit, jak se přírodniny připravují pro výuku, výzkum i veřejnost, jaké postupy se při tom používají a jak v tom hraje roli umění i věda.

A právě studijní program Konzervace přírodnin a taxidermie, který se na výstavě prezentuje, poskytuje studentům tyto znalosti a dovednosti. Je to tříleté prezenční bakalářské studium v češtině zaměřené na zachování přírodnin, preparaci např. rostlin, hub a bezobratlých a na taxidermii, tedy umění preparace živočichů – bezobratlých i obratlovců, jako jsou savci, ptáci, ryby nebo obojživelníci. Součástí jsou i praktické dovednosti v prezentaci výsledků odborné i široké veřejnosti, v tvorbě expozic a ve správě a údržbě sbírek.

Program se detailně zabývá biologickými, technickými, ekonomickými i právními aspekty této oblasti a klade důraz na praktické zkušenosti a zdokonalování v metodách konzervace a preparace. Absolventi získají titul Bc. a mohou se uplatnit například jako kurátoři sbírek, odborní preparátoři, organizátoři výstav či odborníci v muzeích, školách a dalších institucích.

Výstava tak přirozeně propojuje to, co studenti během studia získávají s tím, co může široká veřejnost naživo vidět a pochopit. Není to jen galerie trofejí a preparátů, je to okno do světa, kde se příroda uchovává nejen pro vědu a vzdělávání, ale i jako kulturní a estetická hodnota.



Zjistěte více informací  
o studijním programu  
Konzervace přírodnin  
a taxidermie.



FAKULTA LESNICKÁ A DŘEVAŘSKÁ

Co u nás  
najdete?

# Co u nás najdete?



## Naučná stezka FLD



## Simulátor harvestoru

## Pilařský simulátor



## Workout hřiště



## Protipožární laboratoř



## Truhlárna FLD



## Preparátorský ateliér



**Podcasty**

**Aplikované  
výstupy**





# Aplikované výstupy



**klišťapka**



## Klišťapka

Mapa rizik výskytu klíštěte obecného a nebezpečí nákazy lymeskou boreliózou.



## Lesodiverzita

Online databáze biotopových stromů.



## TreeZ

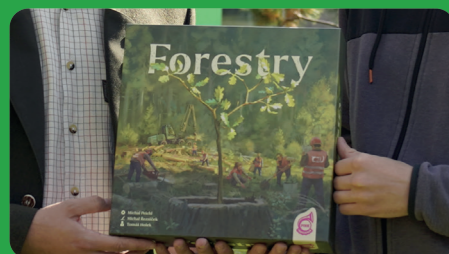
Monitoring škůdců zeleně.



## Obnova lesa

Tvorba modelů obnovy lesa, včetně kalkulace přímých nákladů.

Pro praxi



## Hra Letokruhy

Desková hra s lesnickou tematikou, na jejímž obsahu se fakulta podílela.



## Film Stavby s vůní dřeva

Dřevo provází českou krajinu a stavebnictví po staletí a jeho význam dnes znovu roste díky udržitelnosti, zdravému prostředí i estetické hodnotě. Nový dokumentární film Stavby s vůní dřeva, který vyrobila Fakulta lesnická a dřevařská České zemědělské univerzity v Praze (FLD ČZU), sleduje cestu dřeva z lesa až k současné architektuře a představuje realizované stavby v České republice.

Film provází diváka celým procesem – od produkce dřeva v českých lesích přes jeho zpracování na řezivo, výrobu CLT panelů, KVH a BSH prvků až po prefabrikaci a realizaci rodinných domů, rekreačních objektů, veřejných budov i vícepodlažních dřevostaveb. Ukazuje například administrativní budovu v Brumově-Bylnici, dřevěné prodejny v Hrádku u Rokycan a Ždírci nad Doubravou, bytový dům ve Žďáře nad Sázavou či příklady školních budov. Vědci, výrobci, investoři i uživatelé zde přibližují dřevo jako materiál pevný, estetický a zdraví prospěšný.

Snímek se věnuje i technickým tématům, která veřejnost často zajímají – požární bezpečnosti, akustice, vlhkosti, pojištění či zkouškám prováděným na ČVUT UCEEB. Odborníci z Fakulty lesnické a dřevařské ČZU zároveň vysvětlují význam dřevostaveb pro udržitelný rozvoj.

Film vznikl díky široké spolupráci partnerů, kteří poskytli odborné zázemí, lokace i technologickou podporu. Na realizaci se kromě FLD ČZU podíleli hlavní partneři filmu: Stora Enso Wood Products Ždírec, NEMA, PENNY Česká republika, Kloboucká lesní, Lesy České republiky, Slavia pojišťovna, Senzomatic, Dřevozpracující družstvo Lukevec, Asociace dodavatelů montovaných domů, UCEEB ČVUT a Lesy ČZU. Poděkování za spolupráci patří také České spořitelně – projektu Dostupné bydlení, OK Pyrus, Arcibiskupským lesům a statkům Olomouc, Městským lesům Hradec Králové, Hasičskému záchrannému sboru ČR, Prodesi/Domesi, Hospodářské komoře ČR, Farmě Hanč Vraňany, Střední odborné škole – Centru odborné přípravy a Gymnáziu v Praze, Základní škole Slatiňany, paní Jitce Pilátové a obcím Horní Stropnice a Veliny.

Za scénářem a režii stojí dokumentaristka Jana Škopková, hlas filmu propůjčil herec Matěj Anděl, odbornými garanty jsou Ing. Radim Löwe, Ph.D. a Ing. Aleš Erber. Produkci zajistil tým lifeREPORT production vedený Renem Šírem. Premiéru měl film 25. ledna 2026 na PRIMA ZOOM, jeho reprízy budou na stejném kanále následovat v průběhu celého roku 2026. Film bude také uveden na několika mezinárodních filmových festivalech a následně i veřejně dostupný na oficiálním YouTube kanálu Fakulty lesnické a dřevařské ČZU v Praze.



Zhlédněte upoutávku na YouTube kanálu fakulty [youtube.com/FLDvPraze](https://youtube.com/FLDvPraze).

24 Helena Lutonská

26 Jakub Zíma



# Rozhovory se studenty

# Rozhovory se studenty



## Helena Lutonská

Lesní inženýrství

### Co považujete za váš největší studijní úspěch?

Můj největší úspěch je asi to, že mě studium upřímně baví. Nepocházím z lesnické rodiny a na obor jsem šla spontánně, bez hlubší představy, co mě čeká. Postupně mě ale lesnictví úplně pohltilo.

*Fascinuje mě, jak je celý ekosystém dokonale propojený a jak spolu jeho části neustále komunikují.*

Velkou radost mám i ze zkoušek – už pro mě nepředstavují stres, ale spíše odbornou diskusi a možnost sdílet nadšení pro obor s vyučujícími.

### Jak rozšiřujete nabitě teoretické znalosti o praktické dovednosti?

Kromě povinných praxí se snažím rozvíjet své vědomosti hlavně nad rámec univerzity. Díky organizaci IFSA jsem měla možnost poznat lesnictví ve Finsku, na Sardinii, ve Švýcarsku, v Německu nebo v Indonésii. Každá země přistupuje k lesům z odlišného úhlu. Právě možnost porovnávat tyto různé přístupy mi pomáhá rozšiřovat obzory a utvářet si vlastní pohled na to, jak k lesu přistupovat.

### Kdo je vaším profesním vzorem?

Obecně vzhlížím ke všem lesníkům, kteří hospodaří přírodě blízkým způsobem a snaží se budovat stabilní a odolné porosty. Pokud bych měla jmenovat konkrétně, velkým vzorem je pro mě doc. Tomáš Vrška pro jeho dlouhodobou práci s přírodě blízkým hospodařením. Z naší univerzity mě pak výrazně inspiruje prof. Jiří Remeš. Líbí se mi jejich pohled na nutnost přizpůsobovat lesy klimatickým změnám – ukazují mi, že lesnictví je především o dlouhodobé odpovědnosti vůči krajině.

### Kdy jste se rozhodla, že chcete být prostřednictvím své profese prospěšná společnosti?

Byl to postupný proces. Čím déle lesnictví studuji, tím víc si uvědomuji jeho obrovský význam – nejen jako zdroje suroviny, ale jako stabilizačního prvku krajiny a místa pro život. Postupně ve mně začal růst pocit odpovědnosti i motivace být součástí oboru, který má tak dlouhodobý dopad. Pochopila jsem, že lesnictví není jen povolání, ale závazek vůči přírodě i budoucím generacím.

### Proč je podle vás studium Lesního inženýrství důležité pro praxi či životní prostředí?

*Inženýrské studium vnímám jako důležitou nadstavbu, která učí studenty přemýšlet komplexněji a pracovat s lesem individuálně.*

Umožňuje nám lépe porozumět mikrostanovištím a detailům, které rozhodují o tom, zda bude les dlouhodobě prosperovat. Takový citlivý přístup má zásadní význam

pro ekonomiku i životní prostředí, protože jen zdravý a stabilní les dokáže trvale plnit všechny své funkce.

### Kolik přátel jste našla na Fakultě lesnické a dřevařské?

Měla jsem z toho na začátku obavy, protože jsem bakaláře studovala na jiné univerzitě v Brně a přechod do nového prostředí byl velký krok. Nakonec to ale bylo mnohem přirozenější, než jsem čekala. Lesníci mají velmi přátelskou a otevřenou povahu. Díky společnému zájmu o přírodu jsem si na fakultě našla řadu blízkých přátel i skvělých partáků, se kterými sdílím studium i volný čas.

### Za co byste se pochlábila v rámci studia či dosavadní praxe?

Asi za to, že se vzdělávám i mimo samotnou univerzitu.

*Velkou zkušeností pro mě byla účast na kongresu IUFRO 2024 ve Stockholmu. Zároveň jsem organizačně zajišťovala dva ročníky mezinárodní soutěže Lesnická všestrannost pro více než padesát účastníků.*



Byla to velká výzva a jsem na tuto zkušenost hrdá – ukázala mi, že dokážu zvládnout náročné projekty a nést zodpovědnost za tým lidí.

### Kým chcete být za 5 či 10 let?

Moje nejdůležitější hodnota je být šťastná a naplněná tím, co dělám. Na budoucnost se dívám otevřeně.

*Věřím, že pokud budu dělat práci, která mi dává smysl a je prospěšná přírodě i společnosti, pak budu na správné cestě.*

### Je ještě něco, co byste chtěla na závěr doplnit?

Chtěla bych vyzvat, že práce v našem oboru není jen o dřevě a číslech, ale především o vztahu ke krajině. Lesy jsou fascinující živé systémy a jejich rozvoj je pro mě stejnou měrou výzvou i radostí.



## Jakub Zíma

**Myslivost a péče o životní prostředí  
zvěře, juniorský mistr ČR ve vábení  
jelenů 2025**

tématem seznámím teoreticky, rád si jej následně ověřuji v terénu a konzultuji se zkušenějšími. V případě, že mám vlastní zkušenosti, stavím především na nich a doplňuji je o názory dalších odborníků, čímž si vytvářím ucelenější obraz.

V oblasti lesnictví a myslivosti se praktickým činnostem věnuji především během lovecké sezony, kdy se účastním lovu. Přestože bych se mu rád věnoval častěji, studium pro mě zůstává prioritou. Praktické zkušenosti z oblasti lesnictví dále prohlubuji také při letní brigádě u Lesů České republiky, kde působím jako adjunkt.

### **Kdo je Vaším profesním vzorem? Je vůbec někdo takový?**

Když jsem byl malý, bývali mými vzory především dokumentaristé, ochránci přírody a průvodci světem divoké přírody jako například Nigel Marven, Austin Stevens nebo Jakub Vágner.

Dnes jsou to spíše obyčejní chlapi, kteří jsou ale prvotřídními lovci a lesníky.

*Obecně mě inspiruje každý člověk, který je manuálně zručný nebo jiným způsobem šikovný a svou práci dělá poctivě.*

### **Co považujete za Váš největší studijní úspěch?**

Vzhledem k tomu, že nejsem typickým příkladem studijního typu, je to zatím úspěšný průchod studiem na FLD.

### **Jak rozšiřujete nabyté teoretické znalosti o praktické dovednosti?**

Teoretické znalosti se snažím vždy zasadit do širších souvislostí a ověřovat je v praxi. Pokud se s nějakým

Nemám jeden konkrétní profesní vzor – spíše se inspiroji lidmi kolem sebe. Pokud vidím, že je někdo v tom, co dělá, opravdu dobrý, rád si z toho vezmu inspiraci a něco se přiučím. Jsou to většinou jen drobné střípky inspirace z různých činností – zkrátka od každého trochu.

### **Kdy jste se rozhodl, že budete úspěšný ve svém oboru či prospěšný společnosti právě prostřednictvím své budoucí profese?**

Asi kolem 16 let jsem si uvědomil, že mě práce v tomhle odvětví naplňuje a že se jí chci věnovat do budoucna.

### **Proč je podle Vás studium Myslivosti a péče o životní prostředí zvěře důležité pro praxi, pro životní prostředí, vědu či společnost?**

Víte, v dnešní urychlené době se klade obrovský důraz na výsledky a materiální bohatství.

*Společnost přestala brát přírodu jako svoji součást a místo toho se od přírody spíše distancuje. Myslím, že právě studiem těchto přírodovědných oborů můžeme přírodu lépe chápat a měnit k lepšímu.*

Koneckonců, pokud je zdravá krajina, je zdravá i zvěř, která je jedním z nejdůležitějších indikátorů stavu životního prostředí. A vracet se budou i lidé, pokud uvidí zdravou a prosperující krajinu.

### **Kolik přátel jste našel na Fakultě lesnické a dřevařské?**

Tohle téma považuji asi za největší přínos během mé trnité cesty studiem. Myslím, že to ani nedokážu spočítat. Kamkoliv jdete (nejen po fakultě, ale po celém kampusu ČZU), pořád na vás někdo mává a zdraví. Věřím proto, že spousta těchto vazeb vydrží i dlouhá léta po studiu.

### **Za co byste se pochlubil v rámci studia či dosavadní praxe?**

*Možná bych mohl zmínit úspěšnou reprezentaci Fakulty lesnické a dřevařské na juniorském mistrovství České republiky ve vábení jelenů na zámku Kuks, kde se mi podařilo soutěž vyhrát. Fakulta se tak mohla pyšnit čestným titulem juniorského mistra České republiky.*

V rámci širší praxe jsem zatím bez větších zkušeností, ale věřím, že se to časem změní.

### **Kým chcete být za 5 let? Kým chcete být za 10 let?**

Za pět let se nejspíše vidím v pozici adjunkta LS Plasy. Za deset let pravděpodobně jako revírník s vedlejším zaměřením na natáčení a produkci videí či menších dokumentů s tematikou ochrany přírody a myslivosti u nás.

### **Je ještě něco, co byste chtěl na závěr rozhovoru doplnit?**

Chtěl bych poděkovat za oslovení a důvěru.



- 30 Jakub Brichta
- 32 Jaroslav Kubišta
- 34 Lukáš Pleskač
- 36 Jaroslav Vlášek
- 38 Ondřej Dvořák



# Rozhovory s absolventy

# Rozhovory s absolventy



## Jakub Brichta

tajemník, Česká lesnická společnost

### Jak vzpomínáte na léta strávená na Fakultě lesnické a dřevařské?

„Co vás nezabije, to vás posílí.“

Na dobu mého studia vzpomínám často a rád, byla pro mne doposavad pravděpodobně hlavním obdobím formování vlastní osobnosti, za to jsem tomuto času velmi vděčný. Studium jsem sice často doplňoval o nutné pracovní aktivity a zpravidla jsem tak nemohl sekundovat

spolužákům v prostředí restauračních zařízení kampusu, i přesto jsem aspoň částečně poznal i pověstný studentský život. Studium na vysoké škole, speciálně pak studium aplikovaných oborů, má výrazné specifikum ve formě týmové práce. To se potvrdilo i v mém případě, kdy jsem během studia poznal přátele snad opravdu na celý život. Kolem a kolem, na léta strávená na Naší Fakultě vzpomínám s hlubokým vděkem (za vzdělání, nabyté životní zkušenosti a přátelství).

### Bylo náročné začít se po studiu na vysoké škole žít právě v rámci vystudovaného oboru?

Nikoli. Po konci magisterského studia jsem uvažoval celkem o 3 možných variantách následujícího pracovního uplatnění. V mém případě jsem se rozhodl pro navazující doktorské studium, kde jsem měl nicméně možnost nabývat také pracovní zkušenosti v lesnické praxi. Náš obor skýtá velké možnosti uplatnění, a to dokonce i v docela odlišných oborech.

### Co obnáší Vaše nynější zaměstnání?

*Mé zaměstnání je velmi variabilní, zabývám se lesní pedagogikou a lesnickou osvětou, prezentací vědeckých poznatků praktickým lesníkům, ale částečně také realizací výzkumných projektů.*

Rád se udržuji v živé praxi a část volného času tak trávím např. také ožínáním a prořezávkami.

### Myslíte, že Vám doktorské studium Pěstování lesa pomohlo k získání všeobecného přehledu ve Vašem oboru?

Přesněji řečeno, velmi mi v tomto pomohla zejména časová flexibilita doktorského studia, kterou mi umožnil můj tehdejší školitel. Studium Pěstování lesa mi ale jistě pomohlo získat přehled v rovině akademické práce.

### Udržujete kontakty se svými tehdejšími spolužáky?

Ano, rád a relativně často. S bývalými spolužáky se setkáváme v pracovním i soukromém životě.

### Působí Vám Vaše povolání skutečnou radost?

S čistým svědomím toto nemohu taxativně zodpovědět. Velkou radost mi působí práce s dětmi a mládeží, tedy typické aktivity pedagogického charakteru. Těší mne také pořádání odborných seminářů pro kolegy lesníky a další zainteresované osoby. Rád si „provětrám hlavu“ v prořezávce nebo na pasece. Musím ale konstatovat, že např. administrativní agenda mi není vlastní.

### Jste v životě tím, kým jste chtěl být? Děláte to, co jste si přál dělat?

Jsem otec a manžel, udržuji si čisté svědomí. Přesně tím člověkem jsem v životě chtěl být – nebo si spíš neumím představit, že bych jím nebyl. Ostatní věci jsou vskutku marginální. Cítím se ale být např. také pedagogem, co disponuje privilegiem využívat k práci lesní prostředí. Přál jsem si nabývat maximální množství životních a pracovních zkušeností v minimálním časovém úseku, to se také děje. V budoucnu bych si přál realizovat více zajímavých pracovních projektů, především na poli lesnické osvěty a relevantně aplikované vědy.

### Doporučil byste studium programu Lesnictví?

Ano, vřele doporučuji. Myslím, že kdo má potřebu prakticky zlepšovat životní prostředí okolo nás, pak má největší příležitost v podobě práce v lese (s lesem) – tedy výlučně na základě předchozího studia. Studium programu Lesnictví je navíc různorodé a věřím, že nenudí.

### Máte nějaký postoj/poslání spojené s oborem, ve kterém jste?

Mým oborem je zejména lesnická osvěta (jak směřem k laické veřejnosti různých cílových skupin, tak osvěta aktuálních témat uvnitř našeho oboru). V obou případech ještě stále bojujeme se zažitým konzervatismem, stejně jako často s neschopností spolupráce na zásadních lesnicko-dřevařsko-společenských projektech (ať už se jedná o novelizaci legislativních norem či společné postupy při osvětových aktivitách).

*Myslím, že nám chybí konstruktivní a podnětná diskuze. Bylo by skvělé, kdybychom „táhli za jeden provaz“ častěji než při skoro až hmatatelné hrozbě zavedení nejmenovaných mezinárodních nařízení.*

### Sdělení našim čtenářům na závěr:

Milí čtenáři, absolventi, studenti nynější a budoucí, závěrem si dovoluji krátkou subjektivní poznámku o studiu na vysoké škole. Titul nabytý absolvováním studia jistě není nositelem záruky inteligence, a už vůbec ne moudrosti absolventa. Myslím, že této skutečnosti si všímáme běžně všichni. To nejlepší, co studium na vysoké škole nabízí, je samotné studium: možnost nabytí nové znalosti a zkušenosti, získat nové přátele a sebevědomí. Jedná se nicméně o pouhou možnost – ne každý této možnosti využije. Jednejme svědomitě nejen v rámci studia, ale i v běžném životě. Važme si toho, že můžeme svobodně studovat, v mnohých případech také zcela zdarma. Není to samozřejmost.

Redaktorům Listů z Lesa FLD ČZU v Praze děkuji za prostor a důvěru.

S úctou Jakub Brichta





## Jaroslav Kubišta

ředitel, Národní lesnický institut

### Jak vzpomínáte na léta strávená na Fakultě lesnické a dřevařské?

Samozřejmě s láskou a nostalgií. Studoval jsem v době, kdy se pražská fakulta teprve rozjížděla po svém obnovení, takže podmínky byly v porovnání s dneškem hodně skromné, ale přesto, anebo možná i právě proto, mám na studium velmi dobré vzpomínky.

### Bylo náročné začít se po studiu na vysoké škole žít právě v rámci vystudovaného oboru?

Vlastně ani ne, práci jsem našel poměrně snadno a vlastně tak trochu náhodou. Měl jsem v plánu dlouhodobější

cestu do zahraničí, ze které ale nečekaně sešlo. Takže jsem pak dost narychlo hledal místo a našel ho v tehdejší Ústavu pro hospodářskou úpravu lesů. Začátky byly zejména kvůli výši platu hodně skromné. Ale bral jsem to jako začátek, a hlavně jako příležitost získat nezbytné zkušenosti. Prostě jako takovou investici s tím, že lepší ohodnocení si zasloužím až později. V průběhu svého působení v ÚHÚL, který se vloni přejmenoval na Národní lesnický institut (NLI), jsem měl možnost vyzkoušet nejrůznější práce od odběru půdních vzorků až po jednání v rámci orgánů OSN, takže si rozhodně nemohu stěžovat na nudu.

### Co obnáší Vaše nynější zaměstnání?

Nyní mám v pozici ředitele NLI na starosti organizaci, kde pracuje víc než 450 lidí.

*Máme poměrně široké pole působnosti od Národní inventarizace lesů přes lesnickou typologii, rámcové plánování v Oblastních plánech rozvoje lesů, dálkový průzkum Země až po roli pověřené osoby v agendě reprodukčního materiálu lesních dřevin a nově i správní agendu v oblasti nařízení proti odlesňování známému pod zkratkou EUDR.*

Z tohoto, zdaleka ne úplného, výčtu je patrné, že práce u nás je pestrá a zajímavá. Mým úkolem je vytvářet předpoklady pro kvalitní plnění těchto úkolů. Naštěstí mám u nás řadu skvělých kolegů a kolegyně, takže se to dá zvládnout.

### Myslíte, že Vám doktorské studium Hospodářské úpravy lesů pomohlo k získání všeobecného přehledu ve Vašem oboru?

Asi bych nemluvil vysloveně o všeobecném přehledu, k tomu mě do značné míry nachystalo spíše vlastní inženýrské studium. V rámci doktorského studia jsem měl spíš možnost hlubšího vhledu do specializace dálkového průzkumu v lese. Určitě to byla velmi cenná a zajímavá zkušenost.

### Udržujete kontakty se svými tehdejšími spolužáky?

Ano. S řadou spolužáků se také setkávám v praxi a je pravda, že minimálně na začátku spolupráce může být určitá výhoda, když sdílíme společné vzpomínky.

### Působí Vám Vaše povolání skutečnou radost?

Musím říct, že ano. Jak jsem už zmiňoval výše, moje práce byla a je poměrně pestrá a to mne baví. Nyní jsem dostal možnost osobně ovlivňovat směřování institutu a této příležitosti si velmi vážím, zároveň je s tím ale pro mě spojena velká zodpovědnost.

### Jste v životě tím, kým jste chtěl být? Děláte to, co jste si přál dělat?

Naprosto upřímně? Když jsem začal studovat lesnickou fakultu, měl jsem spíše mlhavou představu o tom, co bych chtěl opravdu dělat. Když jsem studium dokončoval, neměl jsem o moc víc jasno. Ale život přinášel nové příležitosti a výzvy, kterým jsem se snažil jít vždy naproti. Takže ne, nebyl tam jasný plán, ale věřím, že když se dnes ohlédnu zpět, nemám se ve většině případů za co stydět. Svou práci jsem se vždy snažil dělat s nasazením a dát do ní i potřebný kousek sebe sama.

*Když jsem jako počínající teenager přemýšlel o svém ideálním povolání, tak mi máma říkala, že proto, aby vás práce bavila, není až tak důležité, jaká je to práce, ale jestli ji vykonáváte s nasazením a dáváte do ní maximum.*

Tehdy jsem jí úplně nevěřil, ale s odstupem času musím říct, že měla určitě pravdu.

### Doporučil byste studium programu Lesnictví?

Rozhodně ano, je to pestré a zajímavé studium, které vás připraví na krásné povolání.

### Máte nějaký postoj/poslání spojené s oborem, ve kterém jste?

*Věřím, že naším cílem by mělo být multifunkční, trvale udržitelné hospodaření. Dřevo je podle mě stále nedostatečně doceňovaný úžasný materiál, jehož význam i nadále poroste. A věřím, že lesníci znají recept na to, jak dřevo pěstovat způsobem, který zaručí vyrovnané plnění všech funkcí lesů.*

To je možná už takové hodně zprofanované vyjádření, ale já jsem opravdu přesvědčený, že bychom se měli snažit o co největší integraci funkcí. Nesouhlasím příliš s názorem, který začíná stále častěji zaznívat, že je na místě významné části lesa ponechat bez zásahů, a naopak jinde dřevo intenzivně pěstovat v jednoúčelových lignikulturách.

### Sdělení našim čtenářům na závěr:

Ať ještě studujete, nebo jste už v pracovním zápalu, nezapomínejte si taky užívat každý den. A nevyhýbejte se novým výzvám a příležitostem. Naopak, skočte po nich. Při pohledu zpět se mi zdá, že úsilí jít za určitým cílem je samozřejmě nezbytné, ale jak se říká v jedné pohádce: „svět je malý a o náhody v něm není nouze“ a právě ty náhody dokážou s naší cestou životem často pořádně zamíchat. A to je na tom podle mě právě to hezké.





## Lukáš Pleskač

vedoucí plánování výroby,  
LABE WOOD

### Jak vzpomínáte na léta strávená na Fakultě lesnické a dřevařské?

Na studentská léta vzpomínám s potěšením a velmi rád. Řekl bych, že to bylo nejradostnější období v mém životě plné objevování, i když začátky byly náročné, neboť jsem byl jediný v 1. ročníku, kdo měl vystudované víceleté gymnázium a nikoho jsem v novém prostředí neznal. Všichni ostatní se znali již ze středních lesnických škol. Netrvalo to dlouho a prakticky během prvního semestru jsme si tam vytvořili skvělou partu kamarádů, se kterou jsme pořád něco podnikali a podnikáme dodnes.

### Bylo náročné začít se po studiu na vysoké škole žít právě v rámci vystudovaného oboru?

Nejnáročnější bylo opustit studentský bezstarostný život a začít ten pracovní, plný nových výzev a zodpovědnosti.

Tenkrát snad každý zaměstnavatel chtěl minimálně rok praxe, která měla pomalu větší váhu než samotné vysokoškolské vzdělání. Mým snem bylo pracovat v lese, ale nakonec jsem svůj pracovní život začal v dýhárně Danzer Bohemia. Původně jsem tam chtěl být krátce jen kvůli potřebné praxi a pak uprchnout do lesa, jenže práce s listnatými dřevinami z celého světa mě natolik nadchla, že jsem tam zůstal 7 let.

### Co obnáší Vaše nynější zaměstnání?

Aktuálně pracuji na pozici vedoucího plánování výroby v dřevozpracujícím průmyslu pro zpracování jehličnaté kulatiny ve firmě LABE WOOD.

*Již sedmým rokem je mou hlavní pracovní náplní analýza a tvorba požezových programů s ohledem na maximální výtěžnost a požezový výkon. Je to velmi zajímavá práce spojující aplikovaný výzkum v praxi.*

### Myslíte, že Vám doktorské studium oboru Ochrana lesů a myslivost pomohlo k získání všeobecného přehledu ve Vašem oboru?

To úplně ne. V doktorském oboru je studium úzce profilované na váš hlavní výzkum a já jsem měl ornitologické téma: Vliv magnetického pole na potravní ekologii ptáků. Nejprve jsem musel do hloubky studovat jejich anatomii a fyziologii, než jsem vůbec mohl začít s výzkumem jejich behaviorálních rytmů v souvislosti s magnetismem. Větší všeobecný a praktičtější přehled mi dal magisterský studijní obor Lesní inženýrství.

### Udržujete kontakty se svými tehdejšími spolužáky?

Ano, s někým více s někým méně. V dnešní době sociálních sítí je celkem jednoduché zůstat v denním kontaktu, ať jste kdekoliv, ale není to takové, jako když se setkáte fyzicky. Proto se pravidelně setkáváme každý rok na akademické půdě v areálu ČZU při konání akce Miss Agro, kde si nejprve projdeme celý areál, podíváme se, co je nového a pak už jen vesele vzpomínáme na studentská léta.

### Působí Vám Vaše povolání skutečnou radost?

Ano a velikou. Každý den analyzuji a plánuji jiná požezová schémata, tudíž to není stereotypní rutina. Líbí se

mi také flexibilita a efektivita. Ráno zaplánuji a po pár desítkách minut si již mohu prohlédnout hotový výrobek prvotřídní kvality. Je tu také skvělé přátelské prostředí, kde se cítím velmi dobře.

### Jste v životě tím, kým jste chtěl být? Děláte to, co jste si přál dělat?

Já jsem chtěl být vždycky hajný a chodit se psem po lese. Bohužel tenkrát z finančních důvodů jsem si nemohl dovolit dojíždět a studovat střední lesnickou školu vzdálenou 120 km. Vystudoval jsem tedy všeobecné gymnázium v místě bydliště a mým cílem bylo následně studium lesnictví na vysoké škole. Jen v tom lese jsem neskončil... Ale na druhou stránku mohu říct, že dělám práci se dřevem, která mě velmi baví.

### Doporučil byste studium programu Lesní inženýrství?

Lesní inženýrství bych doporučoval studovat všem, kteří v sobě mají kladný vztah k přírodě. Studijní obor je dobře a univerzálně postaven se širokým záběrem nejen přírodně zaměřených předmětů. Absolvent programu Lesního inženýrství má následně široké pole působnosti.

### Máte nějaký postoj/poslání spojené s oborem, ve kterém jste?

*Posláním lesního inženýra je být mostem mezi přírodou a člověkem – chránit les, rozvíjet jeho přírodní bohatství a předávat jeho hodnotu dalším generacím.*

Svou prací, při které plánuji jak při požezu nejlépe využít jehličnatou kulatinu, zhodnocuji práci lesníků po několik generací, kteří se starali o lesní ekosystém od malého semenáčku až po dospělý mýtní strom.

### Sdělení našim čtenářům na závěr:

Nebojte se výzev, které studium přináší. Tyto výzvy formují vaši osobnost. Využívejte všechny možnosti, jenž vám univerzita nabízí. Bez obav využijte příležitosti studia na vysoké škole v zahraničí v rámci různých výměnných programů – studovat rok v cizí zemi je ta nejlepší škola života. Studujte pilně a svědomitě, protože komu se nelení, tomu se zelení.





## Jaroslav Vlášek

ředitel oblastního inspektorátu  
České Budějovice, Česká inspekce  
životního prostředí

### Jak vzpomínáte na léta strávená na Fakultě lesnické a dřevařské?

Na tato léta vzpomínám velice rád, jelikož jsme měli skvělou partu. Ráno jsme pravidelně startovali v legendárním bufetu ve sklepech staré budovy fakulty a po načerpání nezbytných vědomostí na přednáškách a dovednostech na cvičeních jsme si plnými doušky užívali studentského života, jak to uměli snad jen lesáči. Nelze nezpomenout též na praxe a ubytování na zámku v Kostelci nad Černými lesy.

### Bylo náročné začít se po studiu na vysoké škole žít právě v rámci vystudovaného oboru?

Ihned po ukončení studia Lesního inženýrství jsem se vrhl na úřednickou dráhu, v rámci odboru životního prostředí městského úřadu jsem vykonával primárně státní správu

lesů. Náročné to samozřejmě bylo, musel jsem získat mnoho dalších znalostí a dovedností, které s oborem studia přímo nesouvisely. Nicméně studium mi poskytlo alespoň zevrubný právní rámec nezbytný pro výkon státní správy lesů, tedy znalost lesního zákona a souvisejících právních předpisů. Studium nabyté vědomosti se samozřejmě hodily i při šetřeních v terénu či například při agendách souvisejících s hospodářskou úpravou lesů. Popravdě řečeno, celá ta agenda byla natolik obsáhlá, variabilní a odborně zaměřená, že si nedovedu představit ji kvalitně vykonávat bez odborných znalostí získaných studiem.

### Co obnáší Vaše nynější zaměstnání?

*V současné době působím ve funkci ředitele Oblastního inspektorátu České inspekce životního prostředí v Českých Budějovicích. Mé zaměstnání spočívá v řízení a zaštiťování chodu celého oblastního inspektorátu, což je samozřejmě primárně manažerská pozice.*

Kromě manažerských dovedností je však nezbytná též odborná a právní erudice jak na úseku obecných právních předpisů, tak právních předpisů, jež spadají do gesce ČIŽP. To je opravdu obsáhlé penzum zákonů se značným přesahem do evropské legislativy.

### Myslíte, že Vám obor Lesní inženýrství pomohl ke získání všeobecného přehledu ve Vašem oboru?

Těžiště mého oboru se nyní nachází mimo zájem studia Lesního inženýrství, nicméně určité průsečíky lze nalézt. Dnešní optikou bych si v rámci studia tohoto oboru dovedl představit a též bych ocenil více předmětů, které by budoucí absolventy připravovaly na potenciální a kýžené role vedoucích zaměstnanců. Podle mne by nástavbové inženýrské studium mělo dávat širší prostor manažerskému řízení a práci s lidmi. V neposlední řadě by nebyl od věci i širší vzhled do právní problematiky. Odborné technické a biologické předměty studia bych ponechal spíše v bakalářském stupni studia.

### Udržujete kontakty se svými tehdejšími spolužáky?

Ano, s „tvrdým jádrem“ jsme stále v kontaktu, byť se již zdaleka nevidáme tolik jako dříve.

### Působí Vám Vaše povolání skutečnou radost?

Kdyby tomu tak nebylo, nevykonával bych jej. Život je příliš krátký na to, aby člověk trávil svůj čas tam, kde jej to nenaplnuje. A má současná pozice představuje přesnou syntézu toho, co si v současné chvíli od zaměstnání představuji.

### Jste v životě tím, kým jste chtěl být? Děláte to, co jste si přál dělat?

Ano, byť se v průběhu času samozřejmě preference měnily. Ale vždy jsem si přál řídit kolektiv a koordinovat jeho činnost.

### Doporučil byste studium programu Lesní inženýrství?

Doporučil, byť pochopitelně není vhodné pro každého. Je to studium náročné, jelikož propojuje jak biologické, tak

technické disciplíny. Ten záběr studia je poměrně široký. I z toho důvodu si myslím, že o uplatnění absolventů není nouze. A to ani v případě, že se rozhodnou jít jinou cestou než tou směřující přímo do lesnického sektoru.

### Máte nějaký postoj/poslání spojené s oborem, ve kterém jste?

Nestanovuji si žádné vzletné a vznešené cíle. Mým primárním cílem je kvalitně odvádět svou práci a snažit se být nejlepší v tom, co dělám.

### Sdělení našim čtenářům na závěr:

*Nebojte se výzev a smělých cílů.  
Doba přeje odvážným, kteří si věří  
a umí své schopnosti prodat.*





## Ondřej Dvořák

projektový manažer, Ahrend

### Jak vzpomínáte na léta strávená na Fakultě lesnické a dřevařské?

Na studium vzpomínám rád. V ročníku jsme měli dobrou partu, často jsme trávili společný čas i mimo školu. Na doktorátu jsme chodili pravidelně hrát fotbal, a nakonec se nám podařilo vyhrát turnaj na sportovních hrách zaměstnanců ČZU, což byl asi nejsilnější zážitek.

### Bylo náročné začít se po studiu na vysoké škole žít právě v rámci vystudovaného oboru?

Ani bych neřekl. Myslím, že to bylo zejména tím, že během studia byl kladen velký důraz na praxi. Často jsme

jezdili do firem na exkurze a také nám studium umožňovalo chodit na brigády.

### Co obnáší Vaše nynější zaměstnání?

*Pracuji na pozici projektového manažera. Ze své pozice se podílím na zakázce od samého začátku, kdy je připravována cenová nabídka, až po úplnou realizaci v závěru.*

### Myslíte, že Vám doktorské studium Zpracování dřeva a technika v lesním hospodářství pomohlo k získání všeobecného přehledu ve Vašem oboru?

Doktorské studium mi pomohlo navázat cenné kontakty, které jsou v praxi velmi důležité.

*Rovněž bych rád vyzdvihnul zahraniční stáže, které jsem díky doktorskému studiu měl možnost absolvovat. Poskytly mi celou řadu zkušeností a jiný náhled na některé věci, které nejsou v našich podmínkách ještě tak zaběhlé.*

### Udržujete kontakty se svými tehdejšími spolužáky?

Rozhodně ano! Minimálně jednou ročně se společně scházíme u spolužáka na chatě a s mnohými spolužáky se setkáváme i v praxi. Po studiu jsme se rozutekli do různých oblastí dřevařství a díky tomu se dá říct, že díky těmto kontaktům dokážete zařídit téměř vše.

### Působí Vám Vaše povolání skutečnou radost?

Ano, nejvíce mě na mém povolání baví, že jsou za naší práci vidět hmotné výsledky. A největší motivací do další práce je, když vidíte spokojeného klienta.

### Jste v životě tím, kým jste chtěl být? Děláte to, co jste si přál dělat?

Původně jsem se chtěl věnovat spíše dřevostavbám, ale ve výsledku mě realizace interiérů naplňuje a jsem spokojený.

### Doporučil byste studium programu Dřevařství?

Ano, doporučil.

*Někdy se může zdát, že předměty jsou poměrně všeobecné a můžete mít pocit, že se něco učíte zbytečně, místo abyste se věnovali určité části oboru více do hloubky, ale právě to si myslím, že je výhodou. Máte díky tomu všeobecný přehled.*



### Máte nějaký postoj/poslání spojené s oborem, ve kterém jste?

Baví mě hledat řešení, která nejen fungují, ale zároveň dobře vypadají.

### Sdělení našim čtenářům na závěr:

Využijte čas na vysoké škole na maximum. I když vám to během studia možná nepříjde, nikdy jindy už tolik volného času mít nebudete!





**Soutěž Stavby  
s vůní dřeva**

# Soutěž Stavby s vůní dřeva

Studentská soutěž Stavby s vůní dřeva je soutěží s již 13letou tradicí zaměřenou na podporu studentů při práci se dřevem jako stavebním materiálem v architektuře a stavebnictví. Jejím cílem je rozvíjet u mladých tvůrců schopnost přemýšlet o dřevě nejen jako o tradiční surovině, ale jako o moderním, udržitelném a plnohodnotném materiálu, který má v současném stavebnictví své pevné místo.

Soutěž je určena studentům vysokých a vyšších odborných škol technického, architektonického a uměleckého zaměření a nově se otevírá také studentům středních škol, čímž rozšiřuje svůj vzdělávací dosah. Zapojení mladších účastníků podporuje včasné formování vztahu k přírodním materiálům, konstrukčnímu myšlení a odpovědnému navrhování staveb.

Do soutěže účastníci odevzdávají své návrhy dřevěných staveb různého měřítka – od menších objektů až po rozsáhlejší architektonické koncepty. Práce jsou posuzovány odbornou porotou na základě předem stanovených kritérií, mezi která patří zejména architektonická kvalita

návrhu, způsob využití dřeva, konstrukční řešení, udržitelnost a vztah stavby k okolnímu prostředí.

Pořadatelem soutěže je Fakulta lesnická a dřevařská ČZU ve spolupráci se společností PRO VOBIS, vydavatelem odborných magazínů DŘEVO&stavby a sruby&ROUBENKY. Spojení akademického prostředí s odborným mediálním zázemím přispívá k tomu, že soutěž oslovuje studenty i širší odbornou veřejnost a zároveň podporuje odbornou diskuzi o roli dřeva v současném stavebnictví.

Kromě možnosti se realizovat a prezentovat své dílo v největší studentské soutěži, je také motivací finanční

odměna a bohaté ceny od partnerů, které se soutěž snaží s každým ročníkem vylepšovat.

Soutěž Stavby s vůní dřeva tak dlouhodobě vytváří prostor pro rozvoj kvalitní dřevěné architektury, podporuje vzdělávání napříč stupni škol a přispívá k výchově nové generace architektů a stavitelů, kteří k dřevu přistupují s respektem, odborností a vědomím jeho budoucího významu.



Podívejte se na  
webové stránky soutěže  
[stavbysvunidreva.cz](http://stavbysvunidreva.cz)



- 1 © Martin Šnobl: Střed Středokluk, Vítěz Ceny odborné poroty a Ceny hlasování veřejnosti v kategorii Dřevěné stavby – malé
- 2 © Eliška Cibulková a Natálie Vedralová: Družstevní dům Podolí, 1. místo Ceny odborné poroty v kategorii Dřevěné stavby – velké
- 3 © Lenka Bajerová a Vladislav Timofeev: Rezidenční čtvrť a prototypová vesnice, 1. místo Ceny hlasování veřejnosti v kategorii Dřevěné stavby – velké



1



3



4



5



6

4 © Štěpán Lucký: Sklubovna,  
Zvláštní ocenění odborné poroty

5 © Karolína Šimonová: Konverze Vozovny Košife,  
2. místo Ceny odborné poroty v kategorii  
Dřevěné stavby – velké

6 Štěpán Macek, Místo zotavení – Samota Kluk,  
3. místo Ceny odborné poroty v kategorii  
Dřevěné stavby – velké



7



8



9



10

7 © Hana Mihálková: Rodinné hospodárstvo súčasnosti  
v regióne Orava, 2. místo Ceny odborné poroty  
v kategorii Dřevěné stavby – malé

8 © Ema Bohdanecká: RD Hrádek – Místo návratu,  
3. místo Ceny odborné poroty v kategorii  
Dřevěné stavby – malé

9 © Michal Šourek: CLT mobiliář, 1. místo  
Ceny Asociace dodavatelů montovaných domů  
v kategorii Dřevěné stavby – malé

10 © Kryštof Demel: HUB v Deštném, 1. místo  
Ceny Asociace dodavatelů montovaných domů  
v kategorii Dřevěné stavby – velké



**Lesovna FLD**

# Lesovna FLD: Když se les, dřevo a výuka potkají v jedné stavbě

Na Fakultě lesnické a dřevařské ČZU vzniká stavba, která není jen dalším univerzitním objektem. Lesovna FLD je od začátku koncipována jako demonstrační výuková dřevostavba – místo, kde se propojí lesnictví, dřevařství, architektura i moderní přístup k udržitelné výstavbě. Symbolickým zahájením celé realizace bylo slavnostní poklepání základního kamene, po němž následovalo usazení základního trámu – milník, který stavbě dal zelenou a Lesovna nám začala, doslova, růst před očima.

Lesovna vzniká jako moderní a funkční zázemí nejen pro studentské spolky Fakulty lesnické a dřevařské, ale i jako prostor pro pořádání společenských a významných akcí. Jejím cílem není jen poskytnout další prostory, ale především názorně ukázat, jak lze dřevo využívat ve stavebnictví – jako obnovitelný materiál s nízkou uhlíkovou stopou a schopností dlouhodobě ukládat uhlík. Právě tato vlastnost dřeva dnes nabývá na významu v souvislosti se změnou klimatu a hledáním udržitelných řešení pro budoucí stavby.

Důležitým aspektem Lesovny FLD je také její vzdělávací role. Po celý čas je možnost sledovat proces vzniku dřevostavby – od suroviny pocházející z lesa přes konstrukční řešení až po finální podobu budovy. Stavba se tak stane „učebnicí v reálném měřítku“, která nabídne praktický vhled do současných trendů v práci se dřevem i do možností jeho dalšího rozvoje.

Architektonický návrh Lesovny vznikl v ateliéru Mjölck Architekti pod vedením Jana Macha a jeho týmu. Charakteristický přístup ateliéru staví na jednoduchosti, funkčnosti a respektu k materiálu i okolnímu prostředí. Výsledkem je stavba, která přirozeně zapadá do krajiny a současně jasně komunikuje svou roli – být místem výuky, setkávání a inspirace.

Realizace Lesovny FLD by nebyla možná bez široké spolupráce s partnery z oblasti lesnictví a dřevařství, kteří projekt podpořili jak finančně, tak dodávkami dřeva. Významný podíl na uskutečnění stavby má také mimořádný finanční dar rodiny Eisových. Lesovna FLD tak není jen stavbou fakulty, ale společným projektem odborné praxe, akademického prostředí a lidí, kterým dřevo a les dávají smysl.

Poděkování patří společnostem: UNILES, Městské lesy Hradec Králové, Colloredo-Mannsfeld, Lesní družstvo Vysoké Chvojno, Hradecká lesní a dřevařská společnost, Lázeňské lesy a parky Karlovy Vary, Lesy ČR, Kašperskohorské městské lesy, Arcibiskupské lesy a statky Olomouc, Diecézní lesy Hradec Králové, AP Lesnická, Statotest, Wood & Paper, Městské lesy Doksy, LABE WOOD, Lesy ČZU, Lesy hl. m. Prahy, Filip Sternberg, DMC Group, Matrix, JR Tech a ONE.



Usazení základního trámu Lesovny FLD, 15. ledna 2026



# Víte, že...

... fakulta společně se společností PRO VOBIS organizuje studentskou soutěž Stavby s vůní dřeva? V roce 2026 se uskuteční 13. ročník soutěže.



... 3krát ročně pořádáme dny otevřených dveří? Naši fakultu můžete navštívit v lednu, březnu a listopadu.



... na naší fakultě studuje téměř 2000 studentů?



... u nás probíhají kurzy CŽV? V roce 2025 jsme vydali první mikrocertifikáty účastníkům kurzu Udržitelné lesnictví v době klimatické změny. Kurzy CŽV jsou určeny pro širokou veřejnost, jejich aktuální seznam najdete na našem webu v sekci Další odborné vzdělávání.



... naše fakulta organizuje místní, regionální i národní kolo soutěže Mladí lidé v evropských lesích YPEF?



... že jsme se podíleli na vydání deskové hry Forestry? V české verzi ji lze zakoupit s názvem Letokruhy.

... jsme uspořádali výstavu prací z výuky a výzkumu studijního programu Konzervace přírodnin a taxidermie s názvem Umění uchování přírody v Knihovně ČZU?



... jsme otevřeli nový bakalářský program Sustainable Forestry and Natural Resource Management vyučovaný v anglickém jazyce?



## Děkanovi neutečeš – Dětský domov Sázava

I v roce 2025 se nám podařilo 4. října uskutečnit již 4. ročník běžeckého závodu Děkanovi neutečeš aneb lesnická 15, který pořádá naše fakulta společně s Lesy ČZU v krásném prostředí univerzitních lesů v Jevanech a přilehlých Voděradských bučinách. Dopoledne se konal dětský závod, který ovládly děti z Dětského domova Sázava a odnesly si za svůj výkon hodnotné ceny. Poté se pokračovalo v závodech na 7 a 15 km. I tento ročník přinesl výtěžek ze startovného ve výši 10 000 Kč. Jsme rádi, že jsme celou částku mohli znovu předat Dětskému domovu Sázava.



## Dřevěné klíčenky z dílny AJdeTo!

Rozhodli jsme se rozšířit nabídku propagačních předmětů fakulty o dřevěné klíčenky, které pro nás vyrobili klienti Apropo Jičín v jejich sociálně terapeutických dílnách AJdeTo!

Vedoucí dílen Jitka Paulíková popisuje proces jejich výroby následovně: „Postupně jsme zapojili všech 17 klientů a klientek. Někdo řezal, jiní brousili a natírali zelenou barvou a lakem, ti zručnější tiskli loga a vrtali dírky. V konečné fázi bylo potřeba zatavit provázek nad ohněm. Na to si troufnul málokdo, takže pomohli pracovníci. No a nakonec klienti klíčenky vlepili do tištěných obalů.“

Apropo Jičín je nestátní nezisková společnost, která pečuje o děti a dospělé osoby s postižením. Jejich cílem je zvyšování kvality života pečující rodiny a osoby s postižením a podpora co nejnornálnějšího života v běžném prostředí. Klíčenky je možné zakoupit v Copycentru FLD (místnost L020).



## Obraz z projektu Novoročenky pomáhají

V rámci Vánočního koncertu zaměstnanců a studentů FLD, který se konal 15. prosince 2025 v Kostele Nejsvětějšího Salvátora v Praze, proběhlo, jak je již zvykem, slavnostní předání obrazu paní Kateřiny Nedbalové s názvem Březová alej, který převzal pan děkan Róbert Marušák z rukou zástupkyň Společnosti DUHA. Fakulta obraz zakoupila v rámci charitativního projektu Novoročenky pomáhají, který vede Společnost DUHA a podporuje tak umělce s mentálním znevýhodněním. Motiv obrazu byl poté použit na fakultní novoročenky.



## Vánoční dárky z Chrpy Krnov

Vánoce se tradičně pojí s rozdáváním dárků. Letos jsme se rozhodli naše partnery obdarovat produkty, které vznikly ve spolupráci s Chrpou Krnov, sociální firmou Slezské diakonie, která zaměstnává osoby se zdravotním postižením. Obdarovaní si tak mohli v čase adventu vychutnat domácí sirup ze smrkových výhonků nebo pečený čaj s příchutí dary lesa. Veškeré produkty mají ochrannou známku Česká kvalita práce postižených.

# Vaříme ze zvěřiny



## Tataráček z dančího hřbetu s vůní lanýžů

4 osoby (předkrm)

### Ingredience

#### Maso

240 g dančí hřbet (zcela očištěný, odblaněný) | 1 čerstvý žloutek (nebo 2 malé)

#### Dochucení

2–3 ks ančoviček (jemně nasekané) | 1 lžička kapar (jemně nasekané) | 2–3 ks cornichon okurek (jemně nasekané) | 1 menší šalotka (velmi jemně nasekaná) | 1 lžička dijonské hořčice | 1–2 lžičce jemně strouhaného parmezánu | 1 lžička lanýžového oleje (opatrně, aby nepřebil chuť) | 5–8 g čerstvého černého lanýže (volitelné, ideálně český) | sůl (jemná) | čerstvě mletý pepř | 1 lžičce jemně nasekané pažitky

#### Na podávání

4–8 plátků bílého chleba/toastu | přepuštěné máslo (na potřeni) | mikrobylinky/pažitka na ozdobu

#### Volitelně – houbová majonéza

1 žloutek | 100 ml neutrálního oleje | 1 lžička dijonské hořčice | 1 lžička citronové šťávy | 1–2 lžičce jemně nasekaných restovaných hub (např. žampiony nebo hříbky) | sůl, pepř

#### Postup

1. Dančí hřbet neumílejte, ale velmi jemně nasekejte nožem pro lepší texturu. Po celou dobu přípravy udržujte maso studené.
2. K masu přidejte žloutek, ančovičky, kapary, okurky, šalotku a lehce promíchejte. Přidejte hořčici, parmezán, lanýžový olej, dochuťte solí a pepřem. Nakonec vmíchejte pažitku. Chuť by měla být jemná, lehce umami, s decentní lanýžovou stopou – lanýž nesmí dominovat.

3. Směs ochutnejte a případně doladte kyselost (okurka/kapary) a sůl. Pokud používáte čerstvý lanýž, nastrouhejte jej až těsně před servisem.

#### Tousty

Chléb opečte nasucho na pánvi nebo grilu. Po opečení potřete tenkou vrstvou přepuštěného másla.

#### Houbová majonéza (volitelné)

- Vyšlehejte základní majonézu.
- Vmíchejte najemno nasekané restované houby.
- Dochuťte solí, pepřem a kapkou citronu.

#### Servírování

- Tatarák vytvarujte do formičky (ring).
- Nahoru nastrouhejte čerstvý lanýž nebo parmezán. Ozdobte pažitkou/mikrobylinkami.
- Podávejte s toustem zvlášť nebo lehce opřeným o tatarák.
- Vedle můžete dát tečku houbové majonézy.

Autor: Ing. Jakub Janda, Černá kuchyně Lesů ČZU



## Wellington z dančího hřbetu

4 osoby (hlavní chod)

### Ingredience

#### Maso

600–700 g dančí hřbet (očištěný, odblaněný) | sůl, pepř | 30 g másla | 1 lžičce oleje | 30 ml koňaku (na flambování)

#### Houbový duxelles

400 g žampionů (nebo mix lesních hub) | 2 šalotky | 1 stroužek česneku | tymián (čerstvý) | 40 g másla | sůl, pepř

#### Obalení

8–10 plátků parmské šunky | 4–6 listů kapusty (blanšírované) | 1 plát listového těsta (cca 400 g) | 1 vejce (na potřeni)

#### Postup

1. Dančí hřbet osolíme, opepříme a zprudka zatáhneme ze všech stran na másle a oleji.
2. Přidáme koňak a opatrně flambujeme. Necháme vychladnout (důležité!).
3. Duxelles – Houby a šalotku najemno nasekáme a restujeme na másle, dokud se neodpaří veškerá voda. Výsledkem musí být suchá, koncentrovaná pasta.
4. Kapustové listy krátce blanšírujeme a zchladíme.
5. Na fólii rozložíme parmskou šunku, rozetřeme duxelles, položíme kapustové listy a vložíme maso. Pevně zavineme a dáme na 20–30 min do chladu.
6. Balíček zabalíme do listového těsta. Potřeme vejcem.
7. Pečeme 25–30 min na 190 °C. Cílová teplota masa je 52–54 °C, aby bylo ideálně růžové. Po upečení necháme 10 min odpočinout.

#### Servírování

- Wellington nakrájíme na silnější plátky.
- Podáváme s bramborovou kaší či zeleninovým purée.

- Jako druhou přílohu volíme zeleninu dle ročního období – mrkev, dýně, karotka, chřest, divoká brokolice.
- Doplníme šťávou / demi-glace.
- Ideální je přidat redukci z červeného vína nebo lehkou zvěřinovou šťávu.

Autor: Ing. Jakub Janda, Černá kuchyně Lesů ČZU



### Zvěřinomat

Prodejní automat v Jevanech, který nabízí čerstvou a kvalitní zvěřinu z univerzitních Lesů ČZU.



EVARSK

**Chvilka  
relaxu**

# Chvilka relaxu

## Osmisměrka

Jak se nazývá mysliveckou mluvou sele prasete divokého?

L	J	J	M	S	R	N	E	C	A	Ň	E	Š	E	Ř	T
I	A	D	A	K	O	L	O	U	Š	E	K	H	A	B	R
Š	V	R	O	S	K	U	B	K	S	S	A	D	U	B	Z
K	O	O	Y	U	A	A	B	O	A	M	I	L	I	S	T
A	R	H	J	V	G	N	M	O	U	H	R	T	T	E	N
A	Í	E	E	L	Á	L	N	Z	R	Ř	L	K	O	L	O
P	K	Ň	Ř	A	V	R	A	B	Í	O	K	M	P	E	L
Í	R	N	Á	S	I	T	K	S	E	K	V	A	O	B	F
L	U	Á	B	E	S	V	A	Z	K	A	T	I	L	S	U
E	Š	U	K	C	D	A	P	O	V	A	O	J	C	L	M
J	I	O	Y	O	X	P	R	I	O	Y	P	A	Ž	E	S
E	N	S	K	O	S	A	Ř	X	K	A	Ů	B	R	P	R
L	A	L	A	X	X	P	O	T	O	K	R	L	B	I	N
E	N	E	L	K	O	U	L	E	U	M	K	O	O	C	A
N	Á	T	Á	K	A	L	L	A	N	K	O	Ň	B	E	K

JAVOR, KOPŘIVA, TIS, TŘEŠEŇ, JASAN, KRÁVY, KOLOUŠEK, KAMZÍK, BOROVICE, BOUŘKA, MLHA, POTOK, SMRK, TIS, DUB, LIST, RÁKOS, OSA, JELEN, LIŠKA, LÍPA, TOPOL, SLEPICE, MUFLON, SRNA, KRUŠINA, KLEN, BARVA, OHEŇ, TOPŮRKO, JABLOŇ, BOBR, VLASEC, KAPR, HABR, BUK, SVAZ, OPAD, OKA, DOUGLASKA, SELE, KUŠE, OKOUN, LUPA, LANKO, SRNEC, AKÁT, KOULE, SLET, KOSA, JEŘÁB, LAKY

Správne řešení: Markazín nebo pyžamák

# Sudoku

Snadné

5		7				4	2	8
			7	3	5	1		
1	6		2					3
				8	2		3	7
	7						9	
8	9		1	6				
3					4		1	2
		1	5	9	6			
9	8	4				7		6

Středně těžké

					7			2
8	7	6						
3							7	8
	9			3		5		
		4	2		5	8		
		7		8			9	
1	2							6
						9	8	1
7			3					

7	6	1	6	7	2	8	3	5
5	9	3	1	3	8	7	4	2
9	7	1	5	9	6	4	8	7
4	8	2	4	1	9	3	6	5
7	8	5	9	3	2	4	6	1
3	6	4	2	9	5	8	1	7
2	9	8	7	3	1	5	6	4
3	4	2	1	5	9	6	7	8
8	7	6	2	3	1	5	9	4
9	5	1	8	6	7	3	4	2

Snadné

8	2				4	7		1
			8	6		5		9
1						8	6	4
2		1		5	6	4		
			3		7			
		3	2	1		9		5
3	4	2						7
6		7		2	9			
9		5	1				4	2

Středně těžké

		3		2	6	9		
	4			5	8		7	
		7						8
	9			8				6
6			4		5			3
7				3			1	
9						8		
	2		8	7			9	
		8	2	4		1		

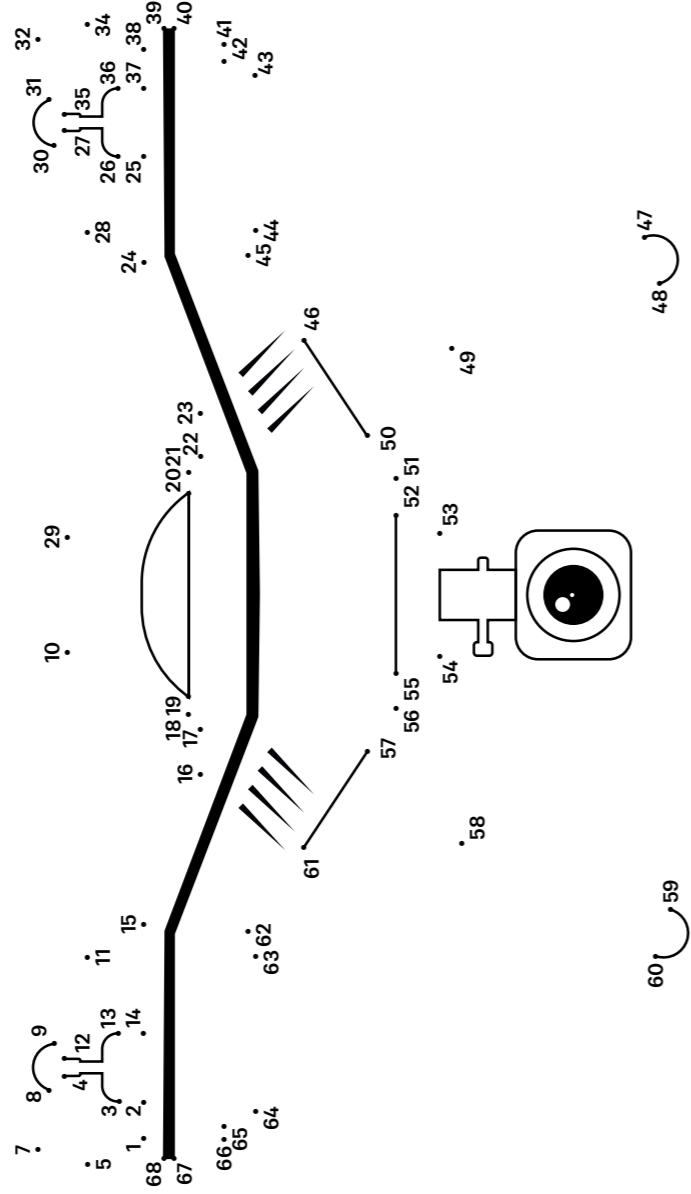
4	6	3	1	7	3	5	8	9
8	1	7	4	2	9	6	1	5
3	4	2	6	8	5	1	9	7
5	1	7	8	2	1	8	9	7
6	4	7	2	1	8	9	7	5
5	9	8	3	4	7	2	1	6
2	7	1	9	5	6	4	8	3
1	5	9	7	3	2	8	6	4
7	3	4	8	6	1	5	9	2
8	2	6	5	9	4	7	3	1

9	8	7	3	2	1	7	5	6
7	2	1	5	9	6	3	8	4
3	5	6	7	4	1	9	2	8
8	6	3	1	9	7	2	4	5
6	7	2	4	5	3	8	9	1
4	1	5	9	8	2	6	3	7
1	6	9	2	4	8	5	7	3
2	4	8	7	3	5	1	6	9
5	3	7	6	1	9	4	2	8



**Pro děti**

Poznáš, co je na obrázku? \_\_\_\_\_



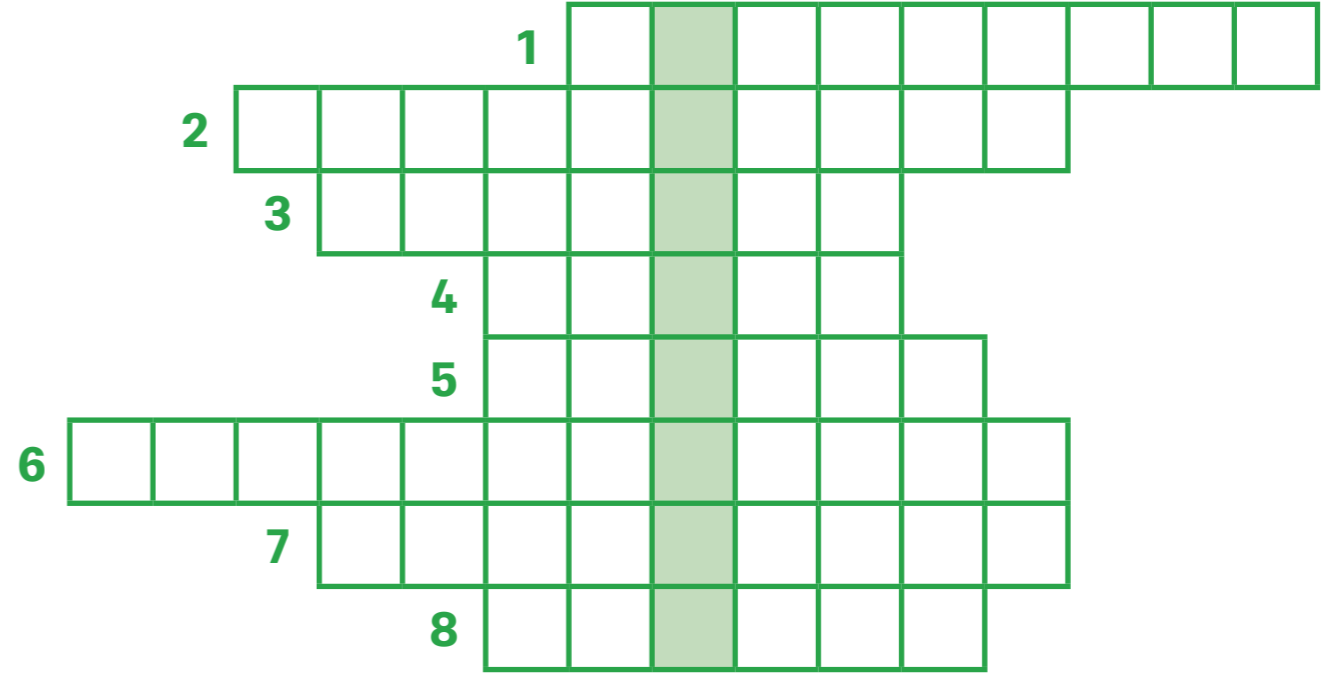
6

33

Správná odpověď: Dron

## Tajenka

Nástroj na měření tloušťky kmene stromu se nazývá: \_\_\_\_\_



- 1 Pletivová „ohrada“ chrání mladé stromky
- 2 Člověk, který kácí stromy
- 3 Nárůst výšky a šířky stromů
- 4 Nejúrodnější část půdy
- 5 Nadrcená dřevní hmota získávaná z odpadu lesní těžby nebo průmyslového zpracování dřeva
- 6 Rozmanitost živých organismů na Zemi
- 7 Lze podle jejich počtu určit stáří stromu
- 8 Původní les bez zásahu člověka

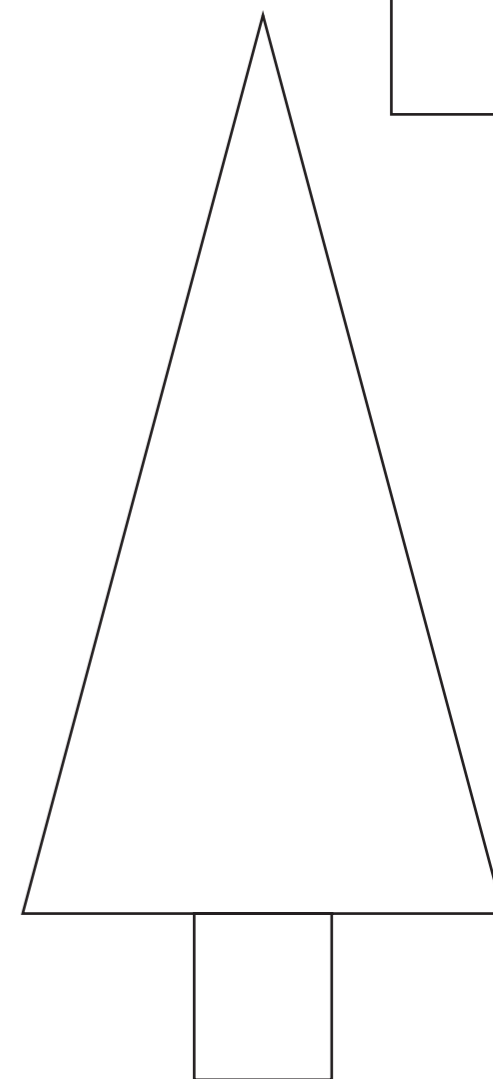
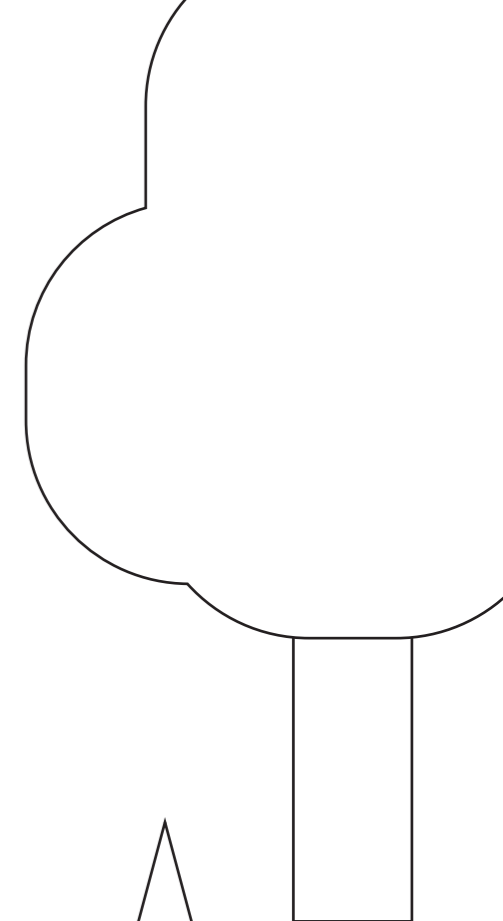
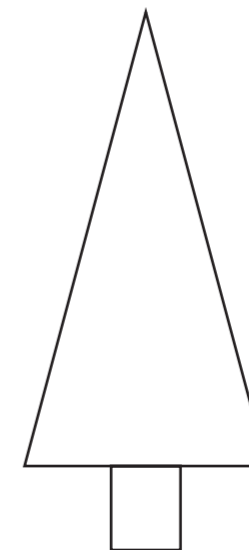
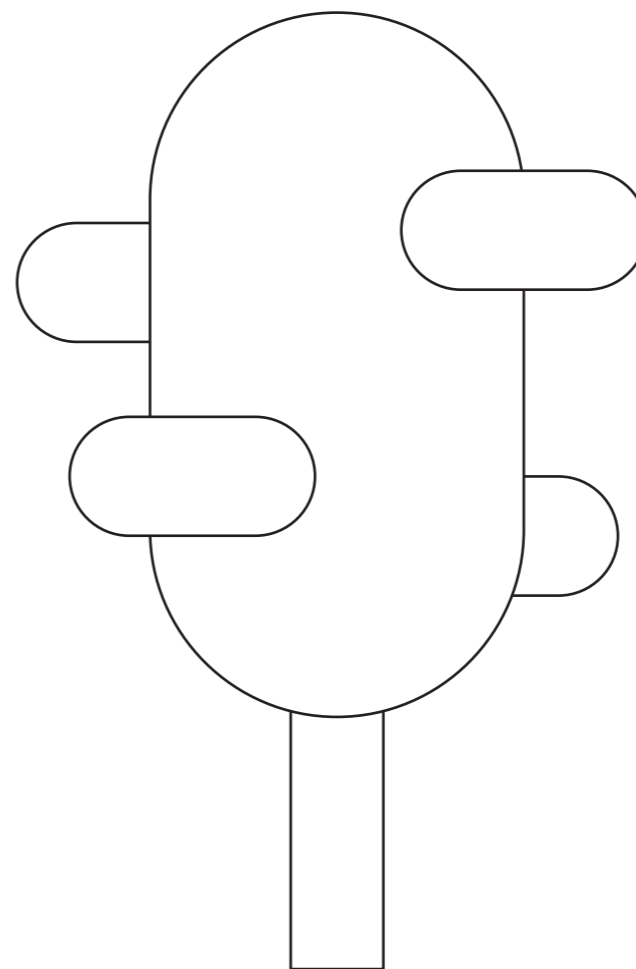
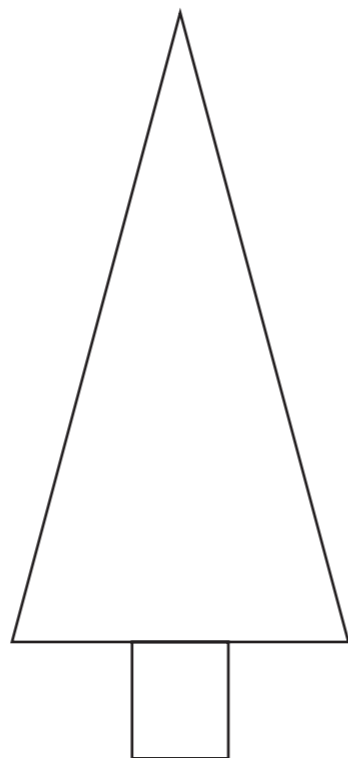
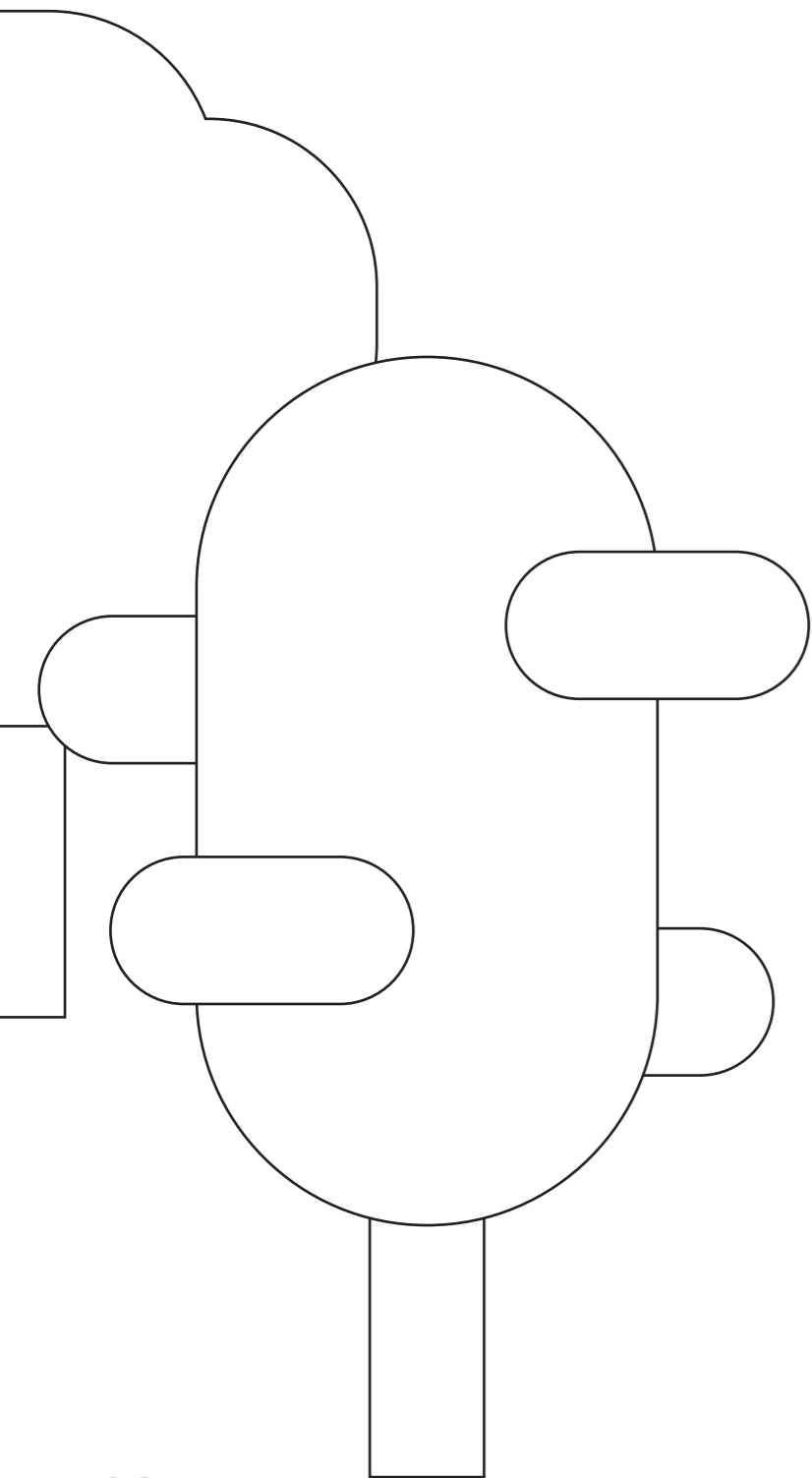
Nevíš si s tajenkou rady? Najdi správné odpovědi v této učebnici a dozvi se další zajímavosti o lese.



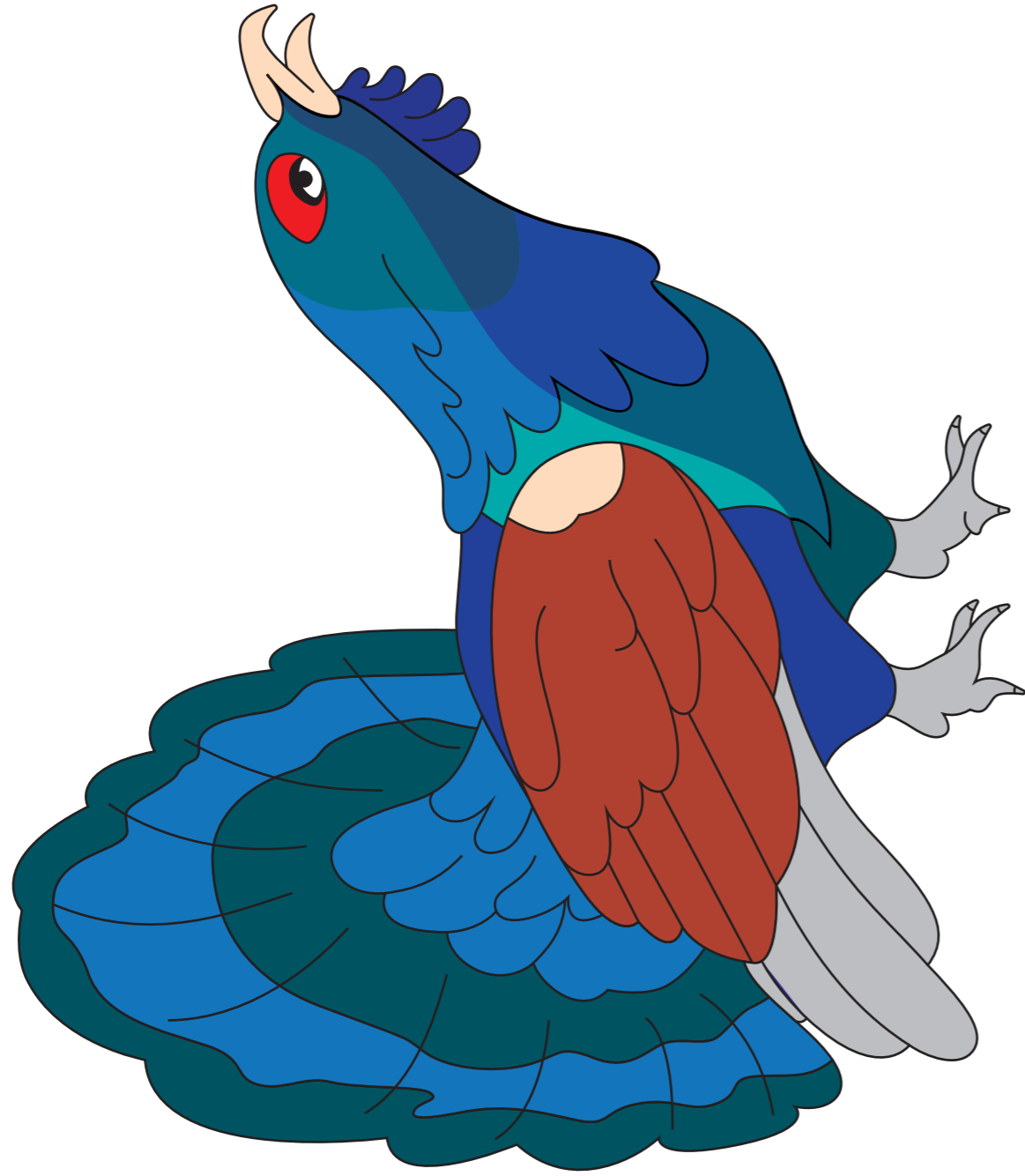
Tajenka: Průměrka

# Domaluj si svůj les

Co by podle Tebe nemělo ve správném lese chybět?  
Dokresli jej a vybarvi.



Poznáš, co je na obrázku? \_\_\_\_\_



# Co u nás můžete studovat?

p = prezenční forma studia  
k = kombinovaná forma studia

## Bakalářské studijní programy

Bc.



### Lesnictví

- specializace Ochrana a pěstování lesních ekosystémů (Čj, p/k)
- specializace Ekonomika a řízení lesního hospodářství (Čj, p/k)

### Dřevařství

- specializace Podnikání ve dřevozpracujícím a nábytkářském průmyslu (Čj, p)
- specializace Zpracování dřeva (Čj, p/k)

Myslivost a péče o životní prostředí zvěře (Čj, p/k)

Konzervace přírodnin a taxidermie (Čj, p)

Systémová arboristika (Čj, p)

Sustainable Forestry and Natural Resource Management (Aj, p)

## Magisterské studijní programy

Ing.



Lesní inženýrství (Čj, p/k)

Dřevařské inženýrství (Čj, p/k)

Dřevěné konstrukce a stavby na bázi dřeva (Čj, p)

Forest Science In Global Change (Aj, p)

## Doktorské studijní programy

Ph.D.



Aplikovaná geoinformatika a DPZ v lesnictví (Čj/Aj, p/k)

Protipožární ochrana lesa, dřevěných materiálů a materiálů na bázi dřeva (Čj/Aj, p/k)

Biologie lesa (Čj/Aj, p/k)

Ekonomika a management lesnictví a dřevařství (Čj/Aj, p/k)

Hospodářská úprava lesa (Čj/Aj, p/k)

Ochrana lesů a myslivost (Čj/Aj, p/k)

Pěstování lesa (Čj/Aj, p/k)

Zpracování dřeva a technika v lesním hospodářství (Čj/Aj, p/k)

Global Change Forestry (Aj, p/k)

## Celoživotní vzdělávání CŽV



Design nábytku (Čj, p)

Moderní dřevostavby (Čj, p)

Udržitelné lesnictví v době klimatické změny (Čj, k)

Lesní cestní síť (Čj, k)

# Dny otevřených dveří



Zaujala Vás naše fakulta?

Navštivte nás na Dnech otevřených dveří, které se konají každý rok v několika termínech. Dny otevřených dveří jsou určeny nejen pro uchazeče o studium, ale i pro širokou veřejnost.

Více informací a konkrétní termíny naleznete na našich stránkách v sekci: **Projekty a spolupráce s praxí / Spolupráce se SŠ / Dny otevřených dveří aneb kam na VŠ.**



## Chcete odebírat fakultní magazín Listy z lesa?

Rádi Vám ho zdarma zašleme.

Magazín vychází 1× ročně.

Napište si o něj na e-mail [akce@fld.czu.cz](mailto:akce@fld.czu.cz) nebo nám zavolejte na telefon **224 383 741**.



**Fakulta lesnická a dřevařská (FLD)** je jednou ze šesti fakult České zemědělské univerzity (ČZU) v Praze. ČZU je třetí největší univerzitou v Praze s unikátním „zeleným“ uceleným kampusem, který disponuje veškerými službami na jednom místě (koleje, menza, restaurace, bufety, bary, knihovna, studovna atp.). Kampus se nachází na severozápadním okraji metropole v klidné čtvrti Suchdol a patří k **nejekologičtějším univerzitním kampusům na světě**. Spojení do centra města je rychlé, autobusem je možné se za deset minut dostat pohodlně na dosah centra Prahy. FLD ČZU je tvořena třemi moderními budovami, konkrétně budovou FLD, Dřevařským pavilonem a výukovým High-tech pavilonem.

Naše fakulta poskytuje kvalitní vysokoškolské vzdělání v programech zaměřených na udržitelné lesní hospodaření při změně klimatu s důrazem na plnění ekosystémových služeb, komplexní management zvěře s péčí o její životní prostředí, moderní metody uchovávání přírodnin a preparace živočichů, péči o zeleň v urbanizovaném prostředí, využívání dřeva jako obnovitelné suroviny a materiálu budoucnosti a konstrukci dřevěných

výrobků a staveb. Fakulta působí také jako **mezinárodní vědecko-výzkumné pracoviště** a klade velký důraz na to, aby výsledky výzkumu okamžitě pomáhaly **v lesnické a dřevařské praxi** a dostávaly se do uznávaných odborných časopisů, na konference, kongresy, ale i do osvětových pořadů v médiích.

**Interaktivní a moderní výuka** probíhá v nových prostorech, ve kterých se nachází špičkově vybavené výukové laboratoře a učebny. Studenti si tak mohou teoreticky získané znalosti přeměnit v praktické dovednosti v nejmodernějších laboratořích, dílnách, ale i terénu. Studium je tříступňové, po absolvování tříletého bakalářského studia (Bc.) je možné pokračovat navazujícím dvouletým magisterským studiem (Ing.) a následně čtyřletým doktorským studijním programem (Ph.D.). Cílem fakulty je vychovávat odborníky pro **lesnictví a dřevařství budoucnosti**. V současnosti na fakultě studuje v bakalářských a magisterských studijních programech téměř 2000 studentů ze 17 různých zemí.

[www.fld.czu.cz](http://www.fld.czu.cz)



Fakulta lesnická  
a dřevařská

Česká zemědělská univerzita v Praze  
Fakulta lesnická a dřevařská  
Kamýcká 1176  
Praha-Suchdol 165 00